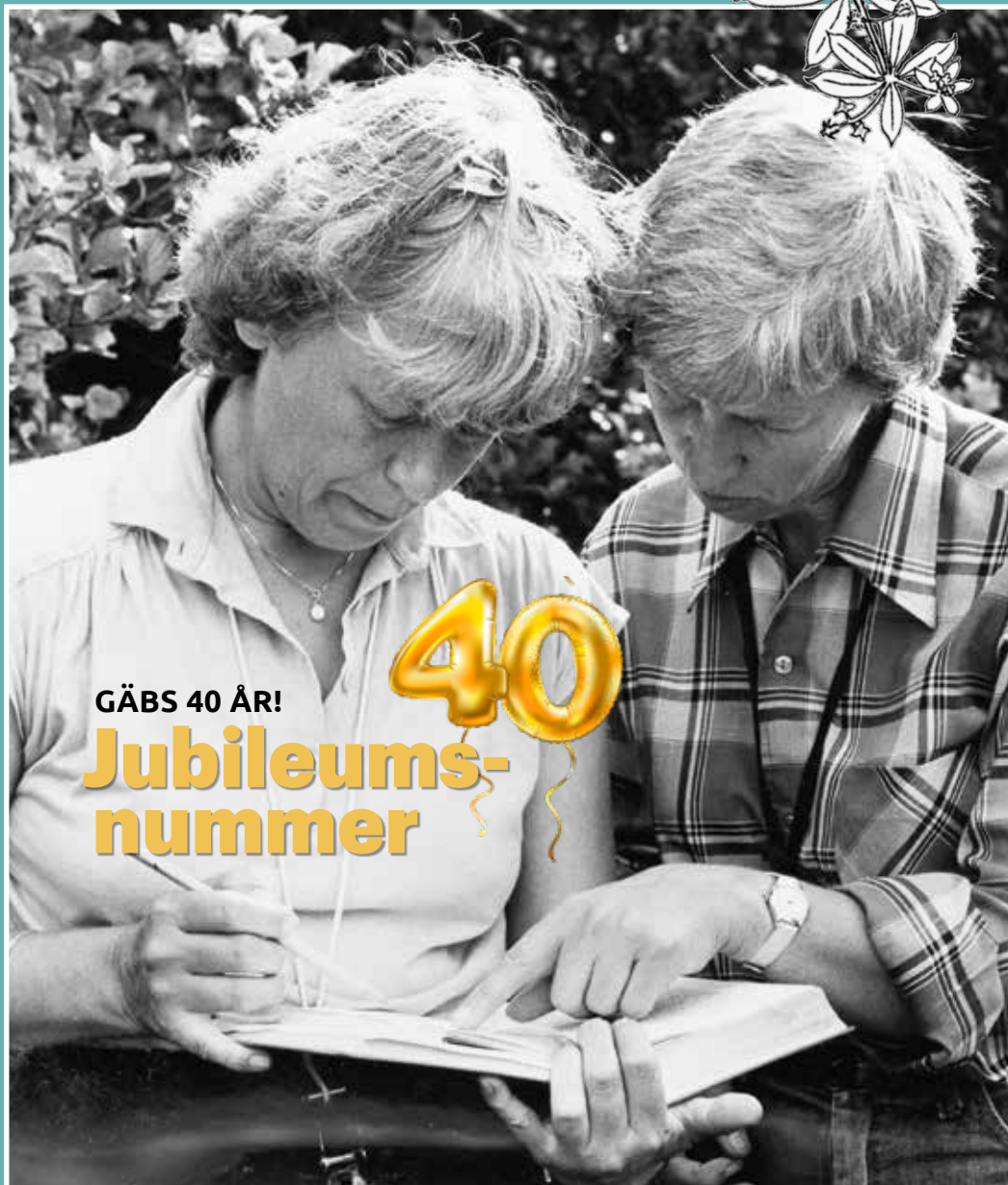


#1 2022 ÅRGÅNG 40

ISSN 0283-8524

# väx

Växter i Hälsingland och Gästrikland



GÄBS 40 ÅR!

**Jubileums-  
nummer**

FOTO: BENGT STRIDH.

**Växter i Hälsingland och Gästrikland (VÄX) ges ut av Gävleborgs Botaniska Sällskap (GÄBS), lokalförening av Svenska Botaniska Föreningen (SBF). VÄX kommer ut med två nummer per år.**

#### MEDLEMSKAP

Du blir medlem i GÄBS och får vår tidning VÄX genom att betala in **årsavgift 150 kr** till föreningens **bankgiro nr 797-3886** eller **swish 123 529 54 98**.

För **familjemedlemskap är årsavgiften 25 kr** per tillkommande familjemedlem (inkluderar ej tidning).

I årsavgift till GÄBS ingår medlemskap i SBF. Önskas även prenumeration på SBF:s tidskrifter, Svensk Botanisk Tidskrift (SBT) och Vilda Växter, se avgifter på SBF:s webbplats: <http://svenskbotanik.se>

#### ADRESSÄNDRINGAR OCH MEDLEMSREGISTRERING I GÄBS

Birgitta Wannberg, birgitta@particleoptics.se, 070-34 46 747

#### REDAKTION/BIDRAG

**Redaktör för detta nummer:** Peter Ståhl  
Bidrag i alla former till kommande nummer av VÄX, liksom önskemål och idéer, mottages tacksamt av redaktionen.

- Ulf Svahn, Gävle, 070-221 07 55, ulfsvahn@hotmail.com
- Peter Ståhl, Gävle, 073-024 20 43, peter.b.stahl@gmail.com
- Veronica Jägbrant, Bergsjö, 070-221 47 99, veronica.jagbrant@icloud.com.
- Birgitta Hellström, Forsbacka, 070-229 30 16, birgitta.m.hellstrom@telia.com

#### GÄBS STYRELSE 2022

**Ordförande:** Stefan Olander, Viksjöfors, skalensfabod@gmail.com, 070-569 26 90  
**Vice ordförande:** Alf Pallin, Söderhamn, alpallin49@gmail.com, 070-247 44 20  
**Sekreterare:** Björn Wannberg, Alfta, bjorn@particleoptics.se, 070-34 44 247

**FÖR MER INFORMATION OM GÄBS:**

[www.gavleborgsbotaniskasallskap.se](http://www.gavleborgsbotaniskasallskap.se)

Följ oss i Facebook-gruppen "Gävleborgs Botaniska Sällskap"



**Kassör:** Birgitta Wannberg, Alfta, birgitta@particleoptics.se, 070-34 46 747  
**Ledamot:** Pär Hedwall, Söderala-Berga 607, 826 92 Söderala, 0702-87 96 56  
**Ledamot:** Magnus Bergström, Rimbo, snjuftjutas@gmail.com, 070-209 42 00  
**Ledamot:** Maj Johansson, Ramsjö, maj.joh@telia.com, 0651-930 21  
**Suppleant:** Inger Carlsson, Gävle, kappmuren@icloud.com, 070-636 91 98  
**Suppleant:** Ulf Svahn, Gävle, ulfsvahn@hotmail.com, 070-221 07 55

#### VALBEREDNING

Magnus Andersson, magnus.andersson@foran.se, 070-658 37 56  
Inga-Greta Andersson, andersson.ingagreta@gmail.com, 070-354 94 89  
Birgitta Hellström, birgitta.m.hellstrom@telia.com, 070-229 30 16

#### GÄVLEBORGS BOTANISKA SÄLLSKAP (GÄBS) BILDADES 1982. SÄLLSKAPETS SYFTEN ÄR:

1. Att sammanföra människor, som är intresserade av botanik i allmänhet eller någon av botanikens många specialgrenar, och verka för spridandet av kunskaper inom dessa områden
2. Att utforska floran i Gävleborgs län
3. Att verka för skydd och vård av hotade växter och växtsamhällen i länet

GÄBS har 258 medlemmar och 21 familjemedlemmar (2022).

**Grafisk form:** Kerstin Stickler

**Omslagsbild:** Berit Berglund & Rosa Wallgren  
examinerar med Lids flora vid GÄBS sommarmöte 1983,



## Årgång 40

**OM VI RÄKNAT RÄTT** har vi producerat över hundra unika nummer av tidningen VÄX. Vi gör gärna gällande att just detta 113:e nummer är något alldeles extra. Gävleborgs Botaniska Sällskap fyller ju 40 år. Grattis GÄBS!

Därför har vi producerat ett jubileumsnummer med en djupdykning i GÄBS historia. För första gången skildras här GÄBS och tidningen VÄX tillblivelse och utveckling. Nostalgi för de som varit med från början och minns de första entusiastiska spadtagen i den botaniska myllan. Men det är också med sorg man konstaterar det oundvikliga – att många försvunnit på vägen. Kanske till och med utan att de fått känna tyngden av målmedvetet arbete manifesterat i Gästriklands eller Hälsinglands flora. Visst saknar vi dem och vi minns många av dem lite extra i detta nummer.

Det får väl också sägas vara en bedrift att tidningen kommit ut kontinuerligt och nu är inne på sin 40:e årgång. Det beror ju förstas på att många skriver i tidningen.

Kom ihåg att VÄX är öppen för alla som har något att berätta om botanik och mykologi. Så fortsätt att skicka manus och idéer till tidningen. The show must go on!

*Redaktören*



## Vårvintern 2022

I **SKRIVANDE STUND** så har det börjat våras, vi har haft kalla nätter och soliga härliga dagar men blåsigt. De första flyttfågelnarna har börjat dyka upp, och här på Alftaskogen där jag sitter så är det full fart på hackspettarna och korsnäbbarna varje dag.

Som tur är så kan vi gå in i vanliga verksamheten igen efter pandemin, men än har den inte släppt sitt grepp. Vi har i styrelsen planerat in ett digert program för sommaren och hösten, med både blommor, lavar och svampar. Vi kommer att lägga ut alla träffar även på våran hemsida och på Facebook och hoppas på att många tar chansen att komma med på någon aktivitet.

I år firar vi att det är 40 år sedan denna förening bildades, återstår att se om vi hänger med 40 år till! Vi hoppas att ni kommer att få en skön sommar med trevliga möten ute i våra vackra landskap.

*Stefan Olander,  
Ordförande i GÄBS*

## Våra florer

Föreningen har givit ut Gästriklands flora och Hälsinglands flora. Böckerna kan köpas via föreningen och bokhandel, se vår hemsida.

[www.gavleborgsbotaniskasallskap.se](http://www.gavleborgsbotaniskasallskap.se)



# HUR DET HELA BÖRJADE *Gäbs 40 år!*

Allt började väl egentligen med Anders Delins intresse för Hälsinglands flora. Anders var vid den tiden bosatt i Stockholm och läkare på Karolinska sjukhuset. Han hade kopplingar till Hälsingland via sin farfars sommarställe i Lundnäs i Arbrå.

TEXT: PETER STÅHL

Anders hade uppmärksammats på några arter som skulle finnas i Hälsingland enligt projekt Linné (en föregångare till rödlistan och artdatabanken). Viktigast blev sötgräset. Han letade upp två av de gamla lokalerna; den vid Älvåsen i Hassela och den på Storberget i Forsa.

1979 skriver han för första gången om sina upptäckter i Svensk Botanisk Tidskrift. Samma år anordnas ett botanikmöte i Kalmar som inspirerar till nya landskapsfloraprojekt. Det är härifrån som Anders får idén till Hälsinglands flora och blir medveten om att det behövs en organisation för arbetet.

Det fanns redan ett intresse för floristik och Anders behövde bara knyta samman personerna till ett nätverk av kunskap och engagemang.

I Söderhamn fanns Åke Ågren († 2018). Åke hade mellan åren 1977 och 1979 börjat undersöka kärlväxtfloran i Söderhamn. Redan innan GÄBS bildades kunde han presentera en lista med 40 nya växter för kommunen, varav 14 med för landet nya nordgränser. Han överraskade senare med fynden av bantörel och sandviva (den senare först hittad av Folke Andersson men felbestämd), två för Sverige nya vilda växter. Åke hade ingen bil men det gick bra att åka moped ut i naturen.

**ARNE SANDSTRÖM** († 1987) i Hudiksvall hade börjat botanisera i sin hemkommun under mit-

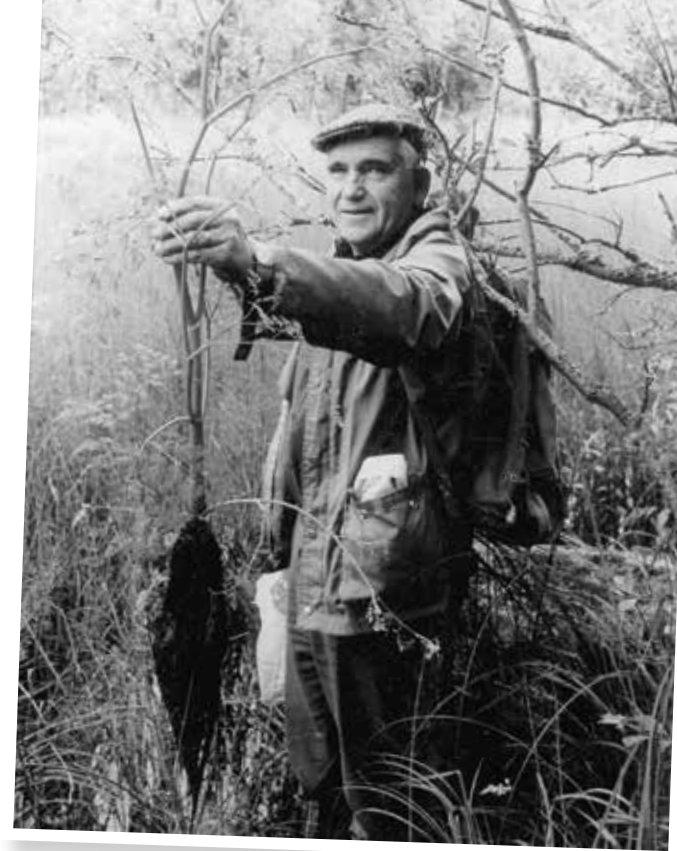


*Anders Delin studerar slokstarren vid Storröjningsmorän i Söderhamn tillsammans med Anders Bignert. Året är 1980.*

FOTO: PETER STÅHL

ten av 1970-talet. Arne blev en länk till en tidigare generation botanister sedan han i sin iver att få rätsida på botaniken tagit hjälp av Zander Säfverstam. Han var stadsarkitekt i Hudiksvall och en duktig botanist som mycket metodiskt sammanställtt dåvarande kunskap om Hälsinglands flora i fem fyllda pärmar. Hans avsikt var att sammanställa en flora över Hälsingland. Säfverstam hade också exkurerat med Bertil E Halden och genom samlande och växtbyten skaffat sig ett omfattande herbarium.

Arne fick stor hjälp av honom och de



*Arne Sandström visar upp vattenstämor vid en GÄBS-exkursion till Hyttön i södra Gästrikland 25 juli 1985.* FOTO: PETER STÅHL

umgicks flitigt 1975, men dessvärre dog Säfverstam året därpå. Vad jag vet var Arne den ende i vår förening som träffat honom. Han har tacknämligt skildrat sina möten med Säfverstam i VÄX (Sandström, 1987). Ett av Arnes finaste och mest efterlängtrade fynd var knottblomster på Örängesnäs 1985 – det första hälsingefyndet i modern tid (Sandström, 1985).

I Harmånger norr om Hudiksvall fanns Ove Åkerström († 2006). Han hade gedigna kunskaper om sin hembygd och var väl så kunnig i kulturhistoria som i botanik. På sommarmötet i Gnarp 1984 vägledde han oss till vikingatida husgrunder i Båling, där den yngre järnålderskulturen en gång blomstrade. Inte långt därifrån fanns blommande slättergubbar, också det ett minne från en äldre kultur. Nu

var slättergubbarna starkt hotade och markägaren var inte särskilt villig att hjälpa till. Inte ens att flytta sina jordbruksredskap som hade hamnat på en av förekomsterna. Oves finaste fynd är tveklöst bergviol, som han hittade 1981 på Grängsjöberget i Gnarp inte långt från medelpadsgränsen (Åkerström 1983).

**FRÅN LJUSDAL** anslöt Bengt Stridh som dock lämnat sin hembygd för studier och forskning i Uppsala under de tidiga GÄBS-åren. Bengt blev snabbt en av de mest effektiva i föreningen. Han inventerade bland annat skogsfru i Lindmoren, efterlyste lokaler för mosippa, hittade sällsynta läsbräknar i Gryttjesberget och ävjebroddsväxter i Mellan-

ljusnan. Särskilt viktigt blev hans engagemang mot utbygganden av Edänge- och Edeforsarna underbyggt av tunga inventeringsrapporter och inlägg i debatten. Bengt valdes till föreningens kassör och var under många år redaktör för VÄX. Han drev på datainmatningen för hälsingefloran. Han ordnade en kurs i inmatning av data på Teknikum i Uppsala 1985. Där fick man pröva att mata in textsträngar med inventeringsuppgifterna i rätt format och positioner. Det var förstås ett omständligt sätt jämfört med dagens inmatning i Artportalen, men ändå en början. Alla hade inte tillgång till datorer och Anders hade fått hjälp med inmatningen men läste även in egna noteringar via tangentbord och ett telefonmodem kopplat till en stordator på Stockholms universitet. Svårt att förstå idag, ▶



Roland Moberg i överläggningar med Mats Carlsson och Stefan Olander vid Nätsjöbäcken i Los 1982.

FOTO: BERIT BERGLUND

Anders Delin visar något för Arne Sandström och Arnold Larson vid Tensberg i Los 1982. I bakgrunden skymtar Ove Lennström, Hans Hultin och Erik Grönlund.

FOTO: BERIT BERGLUND

► men som Anders uttryckte det: ”rätt mycket blev ändå rätt”.

Fler kunniga och intresserade personer uppenbarade sig runt om i länet. Stefan Olander hade börjat utforska sin hembygd i Alfva. Han blev snart en av de flitigaste inventerarna och den som trängde längst in i Ovanåkers skogar. Arnold Larsson jobbade som distriktsläkare i Delsbo och blev en ovärderlig tillgång för inventeringen i Bjuråker, Delsbo och Norrbo socknar. Efter tio års inventering blev denna del av Hälsingland den kanske mest välinventerade. Arnold lät sig inte avskräckas av svåra artgrupper och var den som först bemästrade dagdkåpe-släktet. Senare väntade en ännu större utmaning med hökfibblorna. Jan Hedman med bakgrund i Los bidrog till kunskapsuppbyggandet i den för Hälsingland så intressanta Los socken.

**ROSA WALLGREN** kom från Färila och var intresserad av att utforska sin hembygd. Hon ingick tidigt i redaktionen för VÄX. Rosa dog 2012 och var en av många som aldrig fick uppleva Hälsinglands flora i tryckt form. I Berit Berglund fick hon en själsfrände och ett tryggt sällskap. Rosa var otroligt vänlig och dessutom säkerhetsmedveten. Hon gick inte ensam i skogen av rädsla för björnar och Berit berättar att

hon spontant gick ur bilen när enkla träbroar skulle passeras. ”Någon måste kunna ringa ambulansen”, sa Rosa skämtsamt.

I Gästrikland fanns också ett växande intresse för fältbotanik. Barbro Risberg hade tillsammans med sin man Lennart börjat utforska hemmanaturen i Hofors. Lennarts gedigna kunskaper om fåglar kompletterades med Barbros intresse och snabbt förvärvade kunskaper i botanik.

I Gävle fanns flera kunniga och intresserade personer även om det botaniska intresset mattats betydligt sedan en tidigare generation botanister dött ut. Jag hade äntligen fått det jobb jag drömde om och fick förmånen att utreda naturvärden i länet i form av urskogar, våtmarker m m. Snart fick jag kontakt med Ulf Svahn. Han var en föregångare inom kryptogambotaniken och inspirerade andra att fördjupa sina kunskaper om skogens mossor och lavar. Han försåg mig med en liten referenssamling av lavar, bland annat innefattande långskägg och ringlav, inför inventeringen av naturskogar för Länsstyrelsen.

Ulf och jag kom på att vi skulle inventera ett urval hotade och sällsynta växter i Gävletrakten. Vi engagerade andra och var snart tioalet inventerare. På två år lyckades vi inventera 144 arter inklusive åtta mossor och lavar. Året



FOTO: LASSE WIGERT

Inventeringen av Gästriklands flora har just börjat och tidningen vill göra reportage. Peter Ståhl och Kjell Wallin ordnar en inventering vid Älgsjön öster om Gävle 1990.

därpå, 1985 var rapporten klar. Så här i efterhand begriper jag inte riktigt hur det gick till. Man hade ju trots allt ett jobb att sköta också. Bland inventerarna fanns i GÄBS-kretsar kända profiler som Berit Berglund, Birgitta Hellström, Bengt-Olof Lundinger, Anders Nordin, Gunnar Nilsson, Hans Hultin och Ove Lennström

**EN AV DE PERSONER** Anders tidigt fick kontakt med var Carl-Eric Carlsson med rötter i Järvsö och därför ordnades den första länsträffen där 1981. Carl-Eric blev inte så aktiv i inventeringen av floran, men hans son Mats Carlsson var en viktig person i den unga föreningen. Han producerade föreningens kontaktblad som växte fram till tidningen Växter i Hälsingland och Gästrikland. Redan till det där första historiska mötet i Järvsö kom över 25 personer. Träffen kallades studiedagar i botanik och som lärare hade Roland Moberg engagerats. Dessutom deltog Anders Bignert från Biodata på Riksmuseet, som lovat hjälpa till med datauppbyggnaden eller stansningen som det ibland uttrycktes.

Året därpå i februari 1982 fastslogs GÄBS stadgar vid föreningens första årsmöte på Silvanum i Gävle. Årsavgiften sattes till 40 kr.

Anders Delin gav samtidigt en lägesrapport över inventeringen av Hälsinglands flora och kommande program. Ingvar Nordin berättade om floran på Gotland och det fikades och pratades livligt om våra kommande äventyr.

Till sommaren ordnades nya och än mer omfattande studiedagar i botanik med Roland Moberg. Denna gång med föreläsning i Lönbygdsskolan och exkursioner till närbelägna Voxnan och

Los rikkärr. Kommande år förlades sommar- möten i Söderhamn, Gnarp, Ångersjö, Gävle etc.

Det ordnades även höstmöten då vi bland annat åkte till fytoteket (universitetsherbariet) i Uppsala eller besökte Anders sommarviste i Lundnäs i Arbrå, där vi tittade på diabilder och spännande belägg som samlats. Jag minns att det oftast var väl kylslaget hos Anders så man fick gå ut och värma sig. Men med tiden lärde man sig att klä sig ordentligt.

**FÖRENINGEN OCH DESS MEDLEMMAR** var enormt aktiva. Inte bara med den febrila inventeringsinsatsen för Hälsinglands flora. Det gjordes utställningar och tidningsartiklar, först om ängens flora, därefter om hotade växter i Gävle, som sedan omformades till en utställning om Gästriklands flora. Voxnan inventerades av föreningen och räddades från utbyggnad i sista stund genom många skrivelser och upp- vaktningar. Slätterängar återställdes, medel för inventeringarna söktes från alla håll, skrivelser skrevs. Vykort och brevpapper trycktes, inventeringsmanualer togs fram och kompletterades. T-shirtar med Gästriklands floralogga syddes ►



FOTO: BERIT BERGLUND

Birgitta Hellström med ett fång guckusko i Los den 4 juli 1982.

upp. Vi valde en vit enkel tröja eftersom vitt var en färg som alltid är klädsam. Det var då svart slog igenom som modefärg. Landets universitetssamlingar gick igenom och uppgifter från Gästrikland och Hälsingland datalades. Mycket av grundarbetet gjordes av Gunnar Nilsson († 2010) för båda landskapen och kompletterades senare av Arnold Larsson för Hälsingland.

Inventeringen av Hälsinglands flora var tänkt att pågå till 1990, alltså i tio år. Jag svarade för bokning av florarutorna och redovisning av inventeringsläget. Björn Wannberg hade i det tysta anslutit, intresserat sig för databearbetningen och börjat producera enkla utbredningskartor i snart sagt varje nummer av VÄX. Senare sammansatt till en flera centimeter tjock växtatlas av kartor. Trots många och flitiga inventerare insåg vi snabbt att det var omöjligt att inventera alla 650 florarutor i Hälsingland. Det gick att styra en del av inventeringen med inventermöten till obesökta trakter, men bäst inventerad blev ändå bygderna med bofasta botanister.

**ANDERS DELIN** blev alltmer engagerad i naturvårdsdebatten. Först var det utbyggnaden av vattenkraft som hotade och därefter skogsbru-

ket. Anders tog debatten med skogsbruket med otaliga tidningsartiklar och uppvaktningar av riksdagsmän som fick följa med till urskogs-enklaven Ensjölokarna. Han skrev en fält-handbok om naturvård i skogen som kom före Skogsstyrelsens signalartsflora och anordnade forskningsresor till naturvårdens utmarker. Hur orkar han, undrade många.

Tid och kraft räckte i alla fall inte riktigt för sammanställningen av Hälsinglands flora som fick lämnas åt sidan under lång tid. Det väckte en viss irritation inom föreningen. Särskilt bland de som ägnat en stor del av sin fritid åt inventeringen och såg fram emot den kommande boken om Hälsinglands flora. Vi ångrar väl också att inventeringen inte fortsatte under dessa år då landskapet långtifrån var färdiginventerat.

1990 påbörjades fältarbetet för Gästriklands flora med samma frenesi som i Hälsingland. Arbetet som givetvis tog betydligt längre tid än någon kunde tro finns rätt väl beskrivet i boken som kom ut 2016, så jag får hänvisa dit. Några år tidigare, 2008, hade även Barbro Risberg färdigställt en sockenflora över Torsåker i södra Gästrikland (Risberg 2008).

Även Hälsinglands flora (Delin m.fl. 2019) är nu tryckt och när man blickar tillbaka på de 40 åren GÄBS verkat slås man av vilken kraft och uthållighet det finns i ideellt arbete. Även en liten förening med bara 200 medlemmar kan tydligt göra skillnad. ■

#### REFERENSER

- Delin, A., Larsson, A. & Wannberg, B. 2019: Hälsinglands flora.  
 Risberg, B. 2008: Floran i Torsåkers socken.  
 Sandström, A. 1985: Knottblomstret återfunnet i Hälsingland. VÄX 3/1985: sid 4-5.  
 Sandström, A. 1987: Zander Säfverstam. Till minnet av en god vän, en fin människa och min förste läromästare i botanik. VÄX 2/1987, sid. 4-11.  
 Ståhl, P. (red) 2016: Gästriklands flora.  
 Åkerström, O. 1983: Viola collina, bergviol funnen i Hälsingland. Svensk bot. Tidskr. 77: 2.



## Tidningen VÄX under 39 år

Detta nummer av VÄX är det 113:e som GÄBS producerat sedan föreningen bildades för 40 år sedan. Det allra första "kontaktbladet" kom 1983, en benämning som användes för de fyra första numren. Förkortningen VÄX för "Växter i Hälsingland och Gästrikland" infördes från nummer 2/1989. I numret beskriver redaktionen sin "brainstorming" om alternativa förslag till förkortning, och man kan väl vara tacksam för att man fastnade för VÄX och inte t.ex. VIHOG eller VÄHÄGÄ.

TEXT: BJÖRN WANNBERG

Det första "riktiga" numret (2/1984) pryddes på framsidan av originalet till GÄBS logga, Anders Delins teckning av myskmäran. Denna återkom i mindre format på framsidorna från och med nummer 2/2008. Dessförinnan fanns istället en liten länskarta. Frånsett detta byte var tidningens utseende efter en något orolig period 1997-2001 stabilt under nästan två decennier, tills en radikal modernisering av layouten gjordes i och med nummer 2/2020.

**FÖRÄNDRINGARNA** i tidningens utseende har givetvis mycket att göra med utvecklingen av de tekniska produktionsmöjligheterna. Det första omslaget med färgtryck dök upp på nummer 3/1999. Jonas Lundin, som tidigare gjort en svartvit omslagsbild fick i stället bidra med en akvarell, vilket fortsatte till nummer 2/2007. Därefter har framsidan upptagits av ett färgfoto. Färgbilder inne i tidningen förekom sporadiskt från 1994, och ända till 2009 bara på mittuppslaget.

VÄX första decennium visar tydligt att ▶

## VÄX UNDER 39 ÅR

► begreppet ”klipp och klistra” för dåtidens redaktion hade en mycket mer bokstavig och handgriplig betydelse än för sena tiders dator-tillvända redaktörer och layoutare. Varje bidrag har sin individuella karaktär av typsnitt, font, radavstånd och rubriksättning. I några nummer finns till och med inklistrade färgfotografier. Under 90-talets första år blir utformningen gradvis allt mer enhetlig, men material som ”saxats” från andra källor är under ytterligare några år direktkopierat.

Så mycket om tidningens utseende. Av större intresse är kanske hur dess innehåll har utvecklats. En aspekt är att tyngdpunkten i föreningens verksamhet till en början låg på kärlväxtinventeringarna; i Hälsingland under 1980-talet och i Gästrikland under 1990-talet. Statusredovisningar och rapporter från inventeringsträffar utgjorde då självklart stora delar av VÄX innehåll. I årgång 1990 täcker sådant material 31 sidor. Som jämförelse kan man ta året 2019, då två nummer om totalt 80 sidor (utom omslaget) innehåller 3 sidor om Hälsinglands flora (som släpptes det året) och 5 sidor föreningsuppgifter och kalendarium.

**DEN ALLRA STÖRSTA DELEN** av tidningens innehåll utgörs både 1990 och 2019 av artiklar eller notiser om fynd av anmärkningsvärda arter, beskrivningar av enskilda arter och artgrupper samt av intressanta växtlokaler. 1990 finns till exempel artiklar om mossnyck-



lar, vippärt, nordlig anisticka, sötgräs, ängsruta/backruta, tandrot, jungfrulin, slamkrypor och strandklo, samt ”Storbergets mossor”, Tjuvberget i Bollnäs och ”Mossfloran i rikkärren i Los socken”. En hel del av Anders

Delins artiklar i de tidiga årgångarna av VÄX liknar tidiga versioner eller förstudier till partier av Hälsinglands flora. Bland artiklarna 1990 gäller detta den nio sidor långa artikeln om sötgräs. Beskrivningar av artgrupper var nog närmast avsedda som vägledning för inventerare. I årgång 2019 finns motsvarande typ av artiklar eller notiser om fältgentiana, banklint, mistel, skogsfru, sminkrot och spjut-

skräp, samt ”Vätmarkerna i Hamra nationalpark”.

Naturskyddsaspekterna på GÄBS verksamhet dokumenteras genom en konstant följd av artiklar, från 80-talets engagemang för skydd av Voxnans och Ljusnans strömmar till skydd av gammelskog både i vårt län och i ”Naturvårdens utmarker”. Under perioden 1990-2010 har skogsbruksfrågor tagits upp i talrika artiklar. Till naturskyddet hör också information om floraväktarverksamheten.

Bidrag av mer personlig karaktär representeras av en tämligen tunn och periodvis helt uttorkad ström. Här finns en del självbiografiska berättelser och kåserier t.ex. Arne Sandströms ”Floraminnen från 1930- och 1940-talen” (3/1985), Åke Ågrens ”Finns de såna därne? ... En inventerare minns” (1/1996) och Göran Törnqvists ”Växter – ett begär och ett umgänge” (1/2004). I en annan grupp av artiklar presenteras forna och nutida botanister t.ex. Arne Sandström: ”Zander Säfverstam. Till minnet av en god vän, en fin människa och min förste läromästare i botanik” (2/1987, omtryckt i 1/2012) och Anders Delin: ”Åke Ågrens skarpa öga” (3/2006). Under rubriken ”Styrelsen presenterar sig” har Ulf Svahn under senare år gjort intervjuer med flera styrelsemedlemmar.

**EN TYDLIG TREND** är att kryptogamer och framför allt svampar med tiden fått större utrymme i förhållande till kärlväxterna. I de första årgångarna finns sporadiska notiser om moss- och lavexkursioner, och under hela 1980-talet hittar

man i generalregistret bara sju rubriker som talar om mossor eller lavar, och två om svampar. Under 1990-talet har antalet moss- eller lavrubriker ökat till 36 (mycket tack vare Åke Ågrens flitiga lavsamlande), medan fem artiklar eller notiser handlar om svampar. För åren 2000-2009 är motsvarande siffror 53 respektive 44, och för 2010-2021 36 respektive 45.

Redaktör för kontaktbladen var Mats Carlsson. Därefter bildades en redaktionsgrupp med Rosa Wallgren, Mats Carlsson och Bengt Stridh. Bengt blev så småningom tidskriftens huvudredaktör, och kvarstod i den sysslan till och med 2001. Därefter övertog Anders Delin redaktörskapet fram till 2012 och 2013 då Tomas Troschke gick in som redaktör. När Tomas avsåg sig redaktörskapet 2016 hamnade föreningen i en akut tidningskris och av VÄX kom bara ett nummer 2017. Året därpå ryckte Jens Hansen in som redaktör. Sedan 2019 har Peter Ståhl varit tidningens redaktör. En mer detaljerad historik över tidskriftens första tid finns i VÄX 1/2005. Under större delen av tidningens existens är det alltså i hög grad Bengt och Anders som vi haft att tacka för att föreningen har haft en tidskrift med erkänt hög kvalitet.

Oftast har tre nummer utkommit per år. Under några år har medlemsmatrikeln bifogats som ett separat fjärde nummer. Från och med 2019 utges två nummer per år, delvis av ekonomiska skäl, eftersom medlemsavgifterna nätt och jämnt täcker kostnaderna. Samtidigt brukar inflödet av artiklar inte ge underlag för fler nummer. ■

## Läs alla nummer på [gavleborgsbotaniskasallskap.se](http://gavleborgsbotaniskasallskap.se)

Alla nummer av VÄX från starten till och med 2020 finns tillgängliga som PDF-filer på GÄBS hemsida. Där finns också ett generalregister till och med 2019. För alla som inte har lyckan att ha en komplett samling av VÄX i pappersform finns alltså där goda möjligheter att ta del av denna skattkista. Utnyttja den möjligheten, där finns mycket intressant och roligt att hitta!

# GÄBS

## Verksamheten speglad i 40 års protokoll

**Föreningsprotokoll brukar väl sällan trollbinda läsaren. Men att följa 40 år av GÄBS protokoll har ändå sina poänger och ger en intressant bild av verksamheten från 1982 och framåt skildrad utifrån ett formellt perspektiv. Här följer mina personliga noteringar och reflektioner efter läsningen. OBS att de många glädjeämnen som den här tiden bjöd på sällan framgår av protokollen – de bär vi med oss i minnet!**

TEXT: ULF SVAHN FOTO: BERIT BERGLUND

**1980-TALET** präglas av sjudande aktivitet, upptäckarglädje och framåtanda. Redan året efter att föreningens bildats hade GÄBS 100 medlemmar. Lärandet stod i fokus. Många nybörjare kom att skolas till duktiga botanister de här åren. Planerna på en Hälsingeflora tog form. Sommarmöten och exkursioner arrangerades årligen runt om i länet. Kontaktbladet såg dagens ljus men redan 1983 fanns planer på mer regelbunden utgivning, bättre layout och nytt namn på tidningen. Som redaktören skrev i ett upprop: ”i frånavaro av vettiga synpunkter kommer redaktionen enväldigt att besluta i namnfrågan och i övrigt göra som den tycker”. VÄX såg dagens ljus 1984.

Voxnan och Ljusnan var högt upp på agendan. Inventeringsarbetet i Hälsingland pågick för högtryck. I Gävle jobbade man med att inventera hotade och sällsynta växter i kom-

munen. Jakten på florasponsorer var intensiv – och framgångsrik. Höstmötena i Arbrå blev tillfällen då sommarens alla mer eller mindre oklara fynd nagelfors. Modellen med atlasrutorna presenterades.

1990-talet känns lite mer dämpat men präglad av stora arbetsinsatser. Mycket handlade om finansiering av arbetet med Hälsinglands flora. Inte minst berörde det inköp av datorer och skrivare och olika ersättningsfrågor för resor och inläsning av data. Inköp av båt för inventering av vattenväxter beslutades. Olika problem relaterade till datorerna och registrering av inventeringsrapporter med mera diskuterades. Arbetet med att sammanställa Hälsinglands flora bedrevs med lägre intensitet, mycket till följd av fokusering på skogsskyddsfrågor. Ett krismöte om just Hälsingefloran anordnades. Genomgång av herbarier och litteratur pågick för fullt. Planerna på en Gästrikflora tog fart.



*GÄBS har styrelsemöte vid sommarmötet i Söderhamn 1983. Från vänster ses Bengt Stridh, Anders Delin, Åke Ågren, Mats Carlsson (skymd) och Ulf Svahn.*

Sommarmötena förlades alltmer till Gästrikland. Frågor relaterade till arbetet med Gästriklands flora dominerade därför styrelsearbetet. En skärmställning om Hälsinglands flora togs fram och visades på flera orter. Arbetet med atlasen över Hälsinglands växter kom i gång på allvar. Redaktören för VÄX rapporterade att det var svårt att få skribenter till VÄX. Floraväktariet startade.

**VID 2000-TALET** övergår de intensiva åren i ny fas. Frågor kopplade till Gästriklands flora övervägde men inledningsvis också hur arbetet med Hälsingefloran ”hackade”. Inventeringsarbetet i Gästrikland var intensivt de första åren för att sedan fasa ut. Sommar- och inventeringsmötena tappade mark. Ekonomiska trassligheter – föreningen missade göra rätt för sig gentemot Skatteverket men det ordnade upp sig till slut. VÄX finansierades inte fullt ut av medlemsavgifterna vilket diskuterades livligt. Slutsatsen blev dock att tidningen är viktig och

uppskattad och skulle fortsätta ges ut. Tryckkvaliteten på VÄX förbättrades. Medlemsvärvarblad togs fram och distribuerades. Föreningens engagemang i De vilda blommornas dag startade. Medlemmarna uppmanades rapportera sina fynd digitalt i Sippan – en föregångare till Artportalen. Den långvariga traditionen med höstmöten i Alfta tog sin början. Hemsidan etablerades.

2010-talet är skrivandets tid. Praktiska frågor runt kvalitetssäkring, slutredigering, tryckning, prissättning och marknadsföring av de båda landskapsflororna dominerade styrelsearbetet. Redaktörerna för flororna jobbade hårt för att få till allt inför den planerade utgivningen. Exkursioner genomfördes men inte i den omfattning som tidigare. 2016 gavs så Gästriklands flora ut. Boksläppet skedde på Silvanum i Gävle inför en talrik publik. Tre år senare var det dags för Hälsinglands flora att presenteras – vilket skedde vid boksläpp på Bollnäs bibliotek 2019. ■

# Tur, skicklighet och tålmod

Även en blind höna kan hitta ett korn, men alla vet att turen i längden gynnar den som är skicklig på sitt område, oavsett om det gäller skidskytte eller botaniska inventeringar. På det senare området är det ganska tydligt hur det som i det enskilda fallet kan se ut som "tur" för det allra mesta är kopplat både till kunskap, vana och tålmod. Här vill vi illustrera detta med några exempel ur Hälsingefloran.

TEXT: BJÖRN WANNBERG

**I**nventeringen vid Voxnan 1984 ingick visserligen i Hälsingefloraprojektet, men det viktigaste syftet, som också uppnåddes, var att ge underlag för skydd mot utbyggnad av älvens outbyggda del, framför allt Hylströmmen. Åtskilliga sällsynta och hotade kärlväxter hittades, och omständigheterna kring det mest remarkabla fyndet beskrev Anders Delin så här målande 1986 i det allra första numret av Trollius (Dalarnas Botaniska sällskaps tidskrift, här återgivet med tillstånd och jubileumsgratulationer från DABS):

"Den 27 juli 1984 gick Mats Dynesius från Umeå och jag längs stränderna av Rullbosjön, ett litet sel i älven. På Hälsingesidan bildar Sågbäcken ett litet starrbevuxet delta utåt sjön, och bäcken vidgar sig här och grundas upp. Botten är flack med dm-tjockt dylager. Vattnet var klart och 2 dm djupt. Mats fick syn på ett okänt "gräs" som med 2 cm långa gröna strån stack upp ur den svartbruna dyn. Han drog upp en del av det och reaktionen blev "Det här är något nytt". Jag

*delade hans förundran och sedan förtjusning när vi efter hand fick syn på de karakteristiska detaljerna. Det som syntes genom vattenytan var endast översta delarna av de cirka 8 cm långa stråna från en förgrenad och med andra stammar hopfildad jordstam. Att stråna inte var några vanliga grässtrån förstod man av de unga, som i spetsen var kräkleformigt hoprullade. "Ormbunke", sade vi och forskade i minnet efter vattenorbunkar. Snart fick vi hjälp av ett par små klot i vinklarna mellan jordstam och "strån". *Pilularia globulifera* – klotbärande pillerväxt – var det...*

*Det visade sig att mattan av klotgräs var stor och tät, men att bara ett par procent av bladvinklarna bar på klot...*

*Under resten av sommaren och hösten gjordes ytterligare tre fynd av *Pilularian* i Voxnan.*

Som slutkläm i artikeln skrev Anders: "Något kan vi alldeles säkert lära oss av fyndet. Det är, att i vattnet hittar man mer botaniska märkvärdigheter, därför att vattenväxterna är dels lite svåråtkomliga, dels ofta svårbestämda."



*Finnstarr är ingen oansenlig växt, men ändå svår att urskilja eftersom den sällan blommar. Hur många lokaler med bara bladskott har blivit förbigångna. Inzer, Basjkortistan, Ryssland 2018.*

FOTO: PETER STÅHL

**EFTER ATT ARTIKELN SKREVS** har klotgräs hittats ett par kilometer uppströms den lokal som där omnämns som den nordligaste. Detta är fortfarande de nordligaste kända lokalerna i Sverige.

Det mest uppmärksammade fyndet under hela Hälsingeflorainventeringen är nog det första svenska fyndet av finnstarr, som Nadja Niordsson gjorde i Hassela i samband med Botanikdagarna 1987. I sin beskrivning av hur detta gick till bedyrar hon kanske väl mycket inslaget av tur. Hennes artikel i VÅX 2/1988 har rubriken "Vinstlott i Hasselaskogarna". Här följer några utdrag ur den:

*"... jag hade den stora turen att hitta finnstarren i somras i Hälsingland! En kedja av turliga tillfälligheter: tur att Torsten Carlsson var utled på vår första inventeringsruta fast jag själv kastade lystna blickar på en bergsbrant (som nu förblev oinventerad), tur att vi efter mycket dividerande fick just ruta 16H8b att undersöka, tur att vi alls besökte just finnstarrlokalen...*

*Det var en usel förmiddag med hällande regn. Det inte bara regnade, det öste ner. Torsten var ganska mätt på inventering och var inte särskilt pigg på att ge sig ut i skyfallet.*

...

*Så småningom höll det värsta regnandet upp och vi kunde genomleta omgivningarna. Frammot lunch hade vi avverkat flera lokaler ... eftersom Torsten skulle resa samma dag var det egentligen dags att åka hem. Men klockan var bara halv tre och det hade faktiskt slutat regna, så jag lyckades övertala honom att ta en lokal till... Då vi närmade oss ett ödetorp sken solen fram... Medan han konstaterade att det på ängen inte fanns något av speciellt intresse stod jag och begrundade en samling starr i utkanten av ett kärr. –Det där ser varken ut som flaskstarr eller blåsstarr, sade jag. –Vi tittar närmare på*



► den på tillbakavägen, sade Torsten... Vi slog oss ner med flororna i vägkanten och försökte bestämma starren.

--Den är hårig, sade jag, och ser faktiskt ut som grusstarr. – Nej, här finns inte grusstarr, sade Torsten bestämt, och förresten är den inte tillräckligt hårig. Vi kämpade med bestämningen i medförda Krok och Lid utan att komma någonvart. Exemplet fick följa med hem.

Särskilt ögonenfallande var starren inte, inte som demoexemplar i alla fall, det kunde vi konstatera på kvällen. Ingen av de övriga inventarerna visade något större intresse för den. Jag höll fortfarande på någon starrhybrid, men eftersom vi inte kom någonvart med bestämningen åkte exemplet i pressen för senare studium.

....  
... som amatör har man ju med åren blivit luttrad och utgår alltid från att det inte kan vara något speciellt märkvärdigt som man hittat... Nu kämpade jag alltså med min hälsingestarr och så snart jag halkade förbi grusstarren i flororna var det bara att gå tillbaka och se "var var det nu som jag kom fel". ... Till sist gav jag upp och tog med starren till Lund, där Per Lassen fick den för bestämning. Överraskningen blev förvisso stor när jag lite senare fick höra att det var finnstarr, *Carex atherodes*, första fyndet i Sverige."

Här är det tydligt hur "turen" vid själva fyndet kombinerats med ett envist arbete med att identifiera arten där misstron mot att man hittat något riktigt ovanligt inte fick komma i vägen. Beträffande turen att ha kommit förbi lokalen så innebär ju varje vägval att man valt bort ett antal alternativa vägar, där man kanske kunnat hitta något lika intressant. Här råkar det faktiskt vara så att 2013 hittades ytterligare ett bestånd av finnstarr bara 250 meter från det första, så ett annat vägval kunde ha lett till den lokalen i

stället. Och vad som fanns i den där bortvalda bergsbranten får vi kanske aldrig veta.

Nästa illustration till rubriken kommer från Bengt Stridhs beskrivning av hur han gjorde det första fyndet av lappranunkel i Hälsingland (VÅX 3/1991):

"När GÅBS för cirka 10 år sedan började inventera Hälsinglands flora var det några nya arter för landskapet som vi hoppades på att finna. Till dem hörde lappranunkel.

....  
Det dröjde dock ända till 22 juni i år (1991) innan arten påträffades i Hälsingland. Jag var inne på den sjuttonde timmen av fågelskådning under den dagen och mitt sikte var inställt på videsparv när jag gick över en liten myr och fram till sumpskogen vid den lugnt flytande Dalsbäck- en ... Väl framme vid bäcken bestämde jag mig för att följa den nedströms, kryssande mellan de vattenfyllda groparna. Plötsligt faller mina ögon på ett glest bestånd av harsyrestora blad som stod under det grunda vattnet i en av groparna. "Konstigt, växer det akleja här i skogen?" var min första tanke, ty de för mig okända bladen liknade närmast små blad av akleja. Inom en sekund fick jag syn på en liten, centimeterstor, blekt gul blomma på en decimeterhög stängel. När man ser något nytt så letar man gärna efter jämförelser med liknande syner, desmeknopp och nejlikrot var två sådana associationer. När jag böjde mig ner och betraktade blomman noggrannare förstod jag att det var en ranunkelväxt. Först då förstod jag också att det var lappranunkel (*Ranunculus lapponicus* [numera *Coptidium lapponicum*]), en ny art för Hälsingland.

...  
Som alltid vid fynd av en ovanlig art försöker man påminna sig om man någonstans har sett en liknande miljö. Dalsbäckens nedströms, nära



**Bengt Stridh letade nya lokaler för lappranunkel men fann tågstarr. Laforsdammen i Kårböle 2019.**

FOTO: PETER STÅHL

inloppet till Lillstugutjärn och dess sidoflöde Liljesslåttsbäcken samt Lövingsån ovanför Opplisjön var två områden som jag kom att tänka på. Båda dessa hyser för övrigt också videsparv. Den 25 juni följde jag Dalsbäckens från Lillstugutjärn och uppströms. Upp vid den mindre Liljesslåttsbäcken valde jag att följa den uppströms på dess östra sida. Endast några tiotal meter upp dök lappranunkeln upp igen, i bäckens vattenkant."

Hur den logiska fortsättningen leder till ett annat fynd beskrivs i en följande artikel i samma nummer av VÅX:

"Den 28/6 gjorde jag en cirka 3,5 km lång vandring på norra sidan av Lövingsån, som rinner in i Opplisjön. Miljön påminner om den vid Dalsbäckens där jag sex dagar tidigare hade funnit lappranunkel... Någon lappranunkel påträffades inte, men däremot gjordes ett annat mycket intressant fynd. 7 axbärande strån av ung tågstarr (*Carex tenuiflora*) påträffades i en liten, fuktig grop knappt 10 meter från ån i relativt tät sumpskog. Artbestämningen kunde verifieras och belägg tas vid två senare besök (16/7 och 28/7)

...  
Några reflektioner kan göras med anledning av detta fynd. Miljön är inte anmärkningsvärd på något vis och liknande miljöer bör det därför finnas rikligt av. Arten var definitivt lättast att se vid det första besöket (28/6), då de unga axen gav en avvikande kontrast. Dock skulle artbestämningen varit svår om jag inte tidigare sett arten några gånger... Vid de senare besöken vid Lövingsån bedömer jag det som ytterligt svårt att finna arten om man inte i förväg känner till växtplatsen. Dels med tanke på dess fåtalighet dels därför att de axbärande stråna var nedåtböjda så att axen från ståhöjd på denna skuggiga växtplats var mycket oansenliga och ej gav någon avvikande kontrast."

Bengts slutreflektion visar en annan aspekt av "tur", förutom att komma till rätt plats måste man också komma vid rätt tidpunkt, och dessutom vara utrustad med rätt förkunskaper.

Att skriva något om växtfynd i Hälsingland utan att nämna Åke Ågren är otänkbart. Som en av föreningens allra flitigaste inventerare av kärlväxter och en av de mest framstående lavkännarna, står han för fler intressanta fynd än någon annan i föreningen. I VÅX 3/2006 skriver Anders Delin om "Åke Ågrens skarpa öga", där Åke själv får förklara bakgrunden

► till sitt framgångsrika inventerande. Här följer några utdrag ur artikeln:

”Många har förundrats över Åke Ågrens överlägsna förmåga att hitta ovanliga arter och arter som är svåra att känna igen. Från början var det kärlväxter som ingen annan hade sett, i varje fall inte i Hälsingland, som dök upp som pressade exemplar på höstmötena i Gävleborgs Botaniska Sällskap, på färgfoton som Åke visade eller bara som notiser i VÄX. Den delen har fortsatt.

...  
Sedan Åke började lära sig lavar har vi kunnat läsa en ständig ström av bidrag till lavfloras utforskande i Hälsingland och Gästrikland och några rapporter om mycket uppseendeväckande fynd av lavar som inte tidigare har observerats i Sverige. Många av oss har undrat hur detta är möjligt. Vi har ställt oss frågan: ”Hur gör Åke?” Vilka mycket speciella egenskaper har han, som utan formell utbildning i ämnet lyckas hitta och identifiera en lång rad så svåra arter?

...  
Sannolikt finns en del av förklaringen till Åkes förmåga inom botaniken just i en ovanlig känsla för form. Han har alltid haft lätt att känna igen ansiktena på alla människor han träffar, och att komma ihåg deras namn. Kanske har hans framgångar inom orienteringen också med denna förmåga att göra.

...  
Ett exempel från kärlväxternas värld på Åkes skarpa öga är häckvickerplantan *Vicia sepium* utan klängen. Häckvicker känner vi väl i allmänhet igen på bladformen – men vem ser dessutom att det bland tusentals plantor finns en som saknar klängen i bladens spets? Åke har inte skrivit om denna variant, men den finns belagd i Fytoteket i Uppsala.

Ett annat exempel på det skarpa ögats arbete är när Åke hittar en konstig bladrossett utan blomställning. Ofta lyckas han till sist identifiera den. Sommarfibblan *Leontodon hispidus* har han klarat av genom att den har Y-formade hår på bladundersidan.

...  
Hälsingland har före Åke Ågren varit ganska lite utforskat i fråga om lavfloran. Hans hitillsvarande insatser (2006) inom lichenologin kan kort beskrivas på följande vis. Han har hittat fem nya lavararter för Sverige... Han har funnit 642 lavararter i södra Hälsingland. Om man utgår från Rolf Santessons förteckning ”The lichens of Sweden and Norway”, 1984 års upplaga, är 111 av dessa nya för Hälsingland och 53 nya för Norrland. Därutöver har han hittat 34 lavparasiterande eller symbiontiska svampar, varav 3 ännu ej artbestämda. Det har också blivit 9 nya arter för Gästrikland, 2 nya för Dalarna och 2 nya för Härjedalen.

**ÄVEN OM TUREN** säkert i en del fall har spelat in, får man här ett tydligt intryck av att det framför allt är Åkes skicklighet och tålmod, både med inläring av oräkneliga karaktärer och med fingranskning av lika oräkneliga kollektioner, som har givit resultat.

Klotgräs, finnstarr, lappranunkel och tågstarr är alla arter som är lätta att förbise, av olika anledningar. Alla hör hemma i miljöer som visserligen inte är direkt ovanliga, men som sällan får besök av kunniga botanister. Med undantag för finnstarren är de tämligen oansenliga. Finnstarren är visserligen högvuxen, men tycks ofta sakna ax, och kan då lätt förbigås. Det är alltså rimligt att förvänta sig att nya fynd av de här arterna kan dyka upp för den som har tur, skicklighet och tålmod. ■



## EN DAG med Anders I SKOGEN Delin

Det måste ha varit sommaren 1980 jag träffade Anders Delin för första gången. Efter ett kortare besök på Klövberget vid gränsen till Medelpad hade vi stämt träff vid Hagåsen, ett annat berg nära Medelpadsgränsen. Jag arbetade vid den tiden med urskogsinventeringen i länet.

Ett tips om ett stort obrutet och orört skogsområde behövde undersökas. Tanken var nog att Anders och jag skulle botanisera i området i förväg eftersom jag åkte den långa vägen från Gävle en lördagkväll.

TEXT: PETER STÅHL FOTO: KERSTIN STICKLER

V i skulle träffas vid Rånkastjärnen i slutet av skogsvägen, övernatta på platsen och exkurera följande dag. Jag kom sent och det hade börjat skymma. Hans lilla VW 1300 var lätt att hitta men Anders syntes inte till. Jag förutsatte att han skulle lämna ett meddelande på bilrutan var jag kunde hitta honom. Men något sådant fanns inte vid bilen. Det enda tecken på att han var i närheten var några utlagda vingpennor från fjällvråk. Det var ett hyggligt gnagarår och fjällvråkar häckade lite här och var i Hälsingland. Jag chansade på att

fjädrarna var en ledtråd. Ett stycke in i skogen på en klipprygg hittade jag Anders tält. När han själv dök upp en stund senare undrade jag varför han inte skrivit en lapp. Han svarade han att han räknat med att jag skulle följa fjädrarna. Det stämde ju.

**DAGEN EFTER**, som var den 7 september, vandrade vi vidare i skogen. Vi kom in i en högre bördig granskog i sydslutningen av berget. Här fanns ravinliknande sänkor med aspinslag och små bäck- och sipperstråk som trängde

► fram. I skuggan under de högresta träden fanns arter som torta, majbräken, humleblomster, fjälldunört, repestarr och svärbestämda gräs. Bland annat en ven (Agrostis) utan blommor som vi bestämde till köseven. Kanske på alltför lösa grunder. Man hade hittat köseven på medelpads-sidan och vi ville verkligen hitta den i Hälsingland också. Vandringen fortsatte upp mot toppen av Hagåsen, 525 meter över havet, ner på andra sidan berget till den stora strängmyren Storhagåsmyr. Här noterade vi gräsull, björnbrödd och andra vanliga myrväxter. Vi undersökte även den mindre Lillhagåsmyr och fortsatte österut mot Mettalamptjärnen. Anders gick med långa kliv genom terrängen när vi skulle till nya platser. Jag lyckades i alla fall hålla jämn fart.

**DÄREMELLAN** pratade vi säkert om natur eller växter men om det är minns jag inget. Däremot att Anders frågade om jag hade läst böckerna om Janne Vängman. Böckerna kom ut på 1930- och 40-talet med titlar som "Tjosan, käring" sa Janne Vängman och "Ljuger gör jag inte", sa Janne Vängman. De är skrivna av Johan Rudolf Sundström med en verklig förebild i en torpare och skomakare i Ångermanland. Några berättelser har filmatiserats och kanske inspirerat till äventyren med Åsa-Nisse som kom något årtionde senare.

Anders tyckte böckerna var intressanta efter-



» Anders tyckte böckerna var intressanta eftersom de skildrade livet bland fattiga torpare i skogen«

som de skildrade livet bland fattiga torpare i skogen. De levde knapert men med uppfinningsförmåga, jakt och fiske, som förstas inte alltid höll sig till vad som var tillåtet, klarade Janne Vängman sitt uppehälle. Vängman var frispråkig och lät sig inte kuvas av överhøyheten. Det var sådant som tilltalade Anders förstod jag senare. Men den här dagen blev jag mest lite överraskad över boktipset från den artige överläkaren från Djursholm.

**JANNE VÄNGMAN** hade det alltid knapert och gick hungrig till skogs med endast några strömmingar i fickan. Det påminner om Anders spartanska matvanor som i fält bestod av hårt bröd och just inget annat.

Någon riktigt urskogsliknande skog hittade vi inte den

här dagen. Men dagen efter lockades jag in i skogen längre västerut av några åldriga tallar och en bruten skogshorison. Fler gammeltallar skymtades högre upp och till slut hamnade jag i en sagolikt vacker "tallurskog". Den bildar nu kärnan i Hagåsens naturreservat.

På 1980-talet fanns nästan inga pengar alls för skydd av värdefull skog. En del ifrågasatte varför man skulle göra en urskogsinventering när det ändå inte fanns resurser för att skydda skogen. Men konstigt nog finns hela skogsområdet som vi vandrade genom, den där dagen för 42 år sedan, kvar. Numer ägt av Naturvårdsverket, för att säkerställa en 5 km<sup>2</sup> stor utvidgning av Hagåsens naturreservat. ■

## Årets växt

**Svenska Botaniska Föreningen har utsett grönpyrola till årets växt 2022.**

TEXT OCH FOTO: PETER STÅHL

**GRÖNPYROLAN** finns spridd i hela länet och trivs bäst i tallskog, men oftast hittar man den i skogskanten intill en stig eller gammal väg. Bladen är vintergröna, så man kan egentligen hitta den året runt. De är också lite lättare än andra pyrolaarter att skilja åt. Läs mer om grönpyrolan i Gästriklands och Hälsinglands flora eller på SBF:s hemsida <https://svenskbotanik.se/arets-vaxt-2022-gronpyrola/>.

Under 2022 är du alltså välkommen att rapportera fynd av grönpyrola. Lägg in dina fynd direkt i Artportalen [www.artportalen.se](http://www.artportalen.se) (AP) och då gärna med foton för att säkerställa att det är rätt art, speciellt om den är vegetativ (bladen är alltid viktiga). Ange antalet plantor, beskriv biotopen, och meddela om det föreligger något uppenbart hot mot lokalen.

Registrera dina rapporter senast 2022-10-15. ■



## Kluriga bladrossetter

Tre övervintrande bladrossetter från i vintras. Två blommar på våren och tillhör samma familj, en blommar på högsommaren och tillhör en artrik familj med många prydnadsväxter. Vilka är de? (Rätt svar på sid 43)





*Kragjordstjärnan är en av våra vanligare jordstjärnor, men den är rödlistad i Norge. Nobelparken i Gävle oktober 2021.*



*Kragjordstjärnor i potatislandet i Olsbacka i Gävle 1998.*

# De sällsamma jordstjärnorna

**Jordstjärnor är svampar som väcker uppmärksamhet. Inget att förundras över, intygar säkert de som haft förmånen att få se en jordstjärna.**

TEXT OCH FOTO: OVE LENNSTRÖM

**J**ordstjärnorna är sällsynta, av i Sverige funna 20 arterna hittas 15 på rödlistan, dels har de ett säreget utseende. Mogna ser de ut som sjöstjärnor och påminner oss om vårt ursprung i havet. De föredrar kalkrika trakter med förhållandevis torrt klimat, som det i södra Gästrikland eller norra Uppland. Vissa

tycks gynnas av jord med hög kvävehalt. Jordstjärnor hittas ofta i anslutning till myrstackar och multna stubbar, vilket medfört att de anses vara vednedbrytare, andra forskare uppfattar några samverka med träd och de bör betraktas som ektomykorrhizasvampar. Mykorrhiza finns belagd mellan fransjordstjärna och bok.

**JORDSTJÄRNORNAS LIVSSTRATEGIER** får än så länge anses som delvis obesvarade. Flera av dem har nordgräns vid Dalälven. Den vanligaste arten vi gävleborgare stöter på i barrskogarna är kamjordstjärna, en art som inte kräver kalk och ofta finns i närheten av myrstackar. Andra ”vanliga” Gävleborgsstjärnor hittas på kalkunderlag. Fyrflikig jordstjärna och fransad jordstjärna är två arter som vi har stor chans att möta i kalkbarrskogen. Kragjordstjärna och rödbrun jordstjärna dyker även upp i kulturlandskapet. De flesta av oss antar att jordstjärnor är en avvikande form av röksvampar. Överraskande konstaterar vi att evolutionens vägar är oförutsägbara, jordstjärnor och röksvampar har gått skilda vägar. DNA-analyser visar att jordstjärnorna är närmare besläktade med fingersvampar och violgubbe än med röksvamparna.

Den femte oktober ringde en medlem från Naturskyddsföreningen och uppgav sig ha

hittat en jordstjärna intill Nobelparken i Gävle. I utvecklat tillstånd kunde den bestämmas till kragjordstjärnan som just kännetecknas av sin krage. Jordstjärnan fick mig att tänka på ett annat tillfälle.

**DEN ANDRA SEPTEMBER 1998** besöktes svamputställningen på Silvanum av en herre som undrade vad det var för konstiga svampar han hade i sitt potatisland. Han bodde i Olsbacka beläget i närheten av Silvanum, vilket underlättade besök. Väl där skådades en mängd kragjordstjärnor täckande det lilla potatislandet, en sällsam och oförglömlig upplevelse. Biologiskt kulturarv knyter samman historia och biologi, människa och miljö. Kan man identifiera och tolka biologiska kulturarv genom bilder och berättelser av sällsamheter i närmiljön, så ökar allmänhetens insikt om värdet av tätortsnära miljöer. ■



I Bjässeravinen hittades sammanlagt 22 exemplar av bombmurkla fördelade på två lokaler ca 300 meter mellan varandra.

# Bombmurklans utveckling *under sju månader*

Vintern 2019–2020 följde Alf Pallin bombmurklornas utveckling på den nyupptäckta lokalen i Bjässeravinen i Enånger. Vintern var snöfattig, så sex besök kunde göras på barmark från 19 januari till 15 juli 2020. Här följer Alfs bilder som visar utvecklingen av bombmurklorna. Fotona avbildar olika individer från samma lokal.

FOTO: ALF PALLIN



# 2021

Artportalens floraväkteri är ett projekt med praktiska funktioner för att särskilja och kontrollera lokaler för rödlistade växter. Vid varje besök räknas hur många exemplar som finns av arten. Kontrollerna följer en standardiserad metodik. Det gör att resultaten från olika år och olika delar av landet kan jämföras.

Resultaten rapporteras i Artportalen som sedan kan användas för utvärdering och analyser. Det gör det möjligt att följa rapportarternas utveckling och vid behov vidta åtgärder för att bevara en viss art och dess livsmiljö. Floraväktarna är nu ett nätverk med ungefär 500 naturintresserade personer.

TEXT OCH FOTO: PETER STÄHL

**S**om floraväktare är det lätt att söka bland floraväktarlokalerna i Artportalen, jämföra resultatet av tidigare besök och rapportera. Man måste först vara inlagd som floraväktare. Man bör också vara medveten om att inte sprida uppgifter om sällsynta växter i allt för vida kretsar. Många gör återkommande besök på växtplatser för rödlistade arter utan att vara floraväktare. Det är roligt och ännu bättre vore det om noteringarna läggs in i floraväkteriet.

## FLORAVÄKTARAPPEN

Sedan ett par år finns en floraväktarapp. Den finns nu även i en version för Iphone. Floraväktarappen underlättar rapporteringen. Framför allt för att den möjliggör floraväkteri utan större planeringsinsats eller utskrift av kartor. Man kan rapportera resultatet direkt i telefonen. Bäst är att publicera preliminärt i telefonen och granska under mer kontrollerade former vid

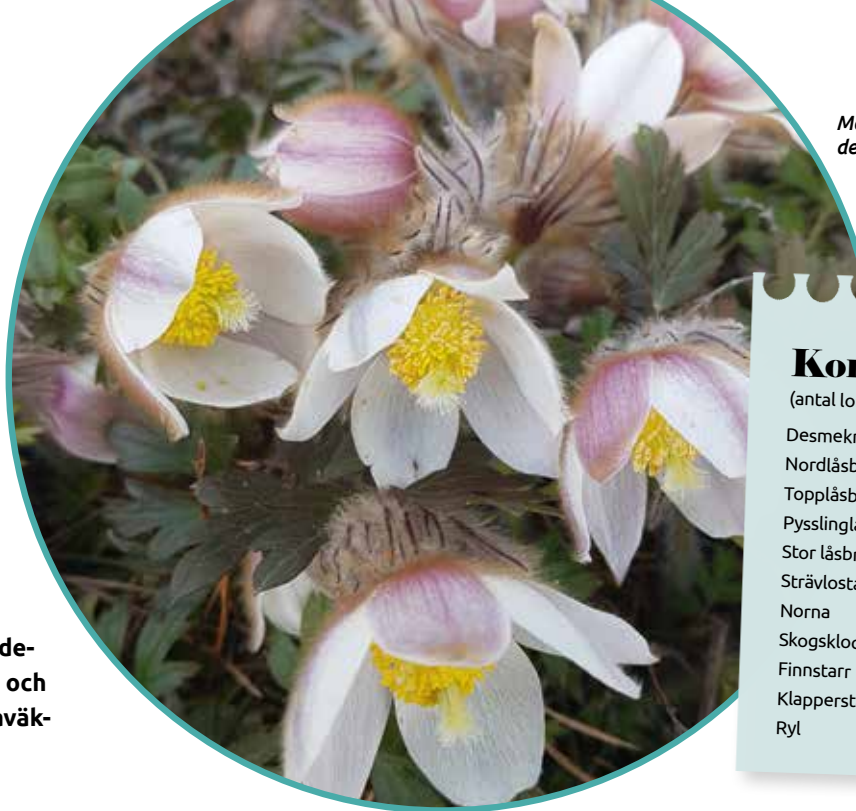


Återfyndet av en rik förekomst av mosippa i Trödje i Gästrikland blev en uppseendeväckande händelse. Anna-Stina Wallin, Sören Hammar och Kjell Wallin såg till att förekomsten blev ordentligt undersökt 2021.

hemkomsten i en dator. Appen fungerar över hela landet, men ibland är mobiltäckningen för dålig. Inför nästa säsong kommer en del funktioner förbättras ytterligare.

## FLORAVÄKTERITRÄFFAR

Det blev trots allt ett par floraväkteriträffar i länet



Mosipporna i Trödje  
den 30 april 2021.

## Kontrollerade arter

(antal lokaler/ antal återfynd):

Desmeknopp	1/1	Guckusko	42/42
Nordläsbräken	2/2	Sanddraba	5/4
Toppläsbräken	3/3	Skogsfru	1/1
Pyslingläsbräken	1/0	Fältgentiana	2/2
Stor läsbräken	6/2	Knärot	3/3
Strävlösta	1/1	Skogskorn	2/2
Norna	1/1	Gulyxne	5/5
Skogsklocka	3/3	Knottblomster	12/11
Finnstarr	1/1	Mosippa	4/4
Klapperstarr	3/3	Svinrot	1/1
Ryl	3/2	Stortimjan	1/1

2021. En träff i Grindugatrakten i Gävle och en i Söderhamn. Vid båda tillfällena inventerades knottblomster. 2022 hoppas vi att pandemin ska ha lagt sig så att vi kan ha en första större träff i maj med deltagande av Sofia Lund som är ny nationell samordnare efter Margareta Edqvist.

## RESULTAT 2021

Totalt har 104 lokaler kontrollerats med hjälp av 22 personer. En del av kontrollerna har utförts inom ramen av projekt som drivits av Länsstyrelsen. Dit hör inventeringen av guckusko i naturreservaten i Gästrikland. Det är svårt att dra några generella slutsatser av årets väktarinventeringar. Stor läsbräken minskar generellt på de gamla lokalerna och flera förekomster kunde nu inte återfinnas. Som plåster på såren hittades en ny rik lokal i kalkområdet SO om Gävle. Knottblomster inventerades relativt ingående för andra året i

rad. Troligen var blomningen generellt något sämre, men dessbättre kvarstår flera lokaler med hyggliga numerärer i både Hälsingland och Gästrikland.

Fler lokaler för hotade arter har lagts in i floraväkteriet, till exempel länets kända förekomster av klapperstarr. Några av dem hann också kontrolleras under året. ■

## FÖLJANDE PERSONER HAR DELTAGIT:

Åke Persson, Ann-Christin Jäderholm, Birgitta Hellström, Enar Sahlin, Gunnar Andersson, Inger Carlsson, Jan Moberg, Lena Hoff, Mats Axbrink, Per-Olof Erickson, Peter Ståhl, Sören Hammar, Anna-Stina Wallin, Kjell Wallin, Tomas Troschke, Roger Karlsson, Urban Selander, Åke Svensson, Erik Ljungstrand, Charlotte Wigermo, Stefan Persson och Pär Hedvall.

**Ett stort tack till alla som bidragit med inventering och rapportering!**



De inventerade lokalerna är utspridda mellan Homna i väster och Söräng i öster, och från Mossbo i söder till Norra Långhed i norr.

# Inventering av åkerogräs i Alftatrakten

I förrförra numret av VÄX uppmådde Sebastian Sundberg och Jan Y. Andersson oss att delta i en nationell inventering av åkerogräs som SBF och SLU ska genomföra 2021–2023.

**Inventeringens mål och metoder beskrivs i deras artikel. I anslutning till detta plockade Peter Ståhl och jag ut ett antal åkerlokaler som inventerats i samband med landskapsflorornas inventering för att om möjligt kunna välja ut jämförbara lokaler, och försökte uppmuntra till deltagande i projektet.**

TEXT OCH FOTO: BJÖRN WANNBERG

**H**är vill jag redovisa mina erfarenheter av åkerkantsinventering. I korthet går inventeringen ut på att registrera vilka ogräs som finns inom 1 meter innanför åkerkanten längs en 100 meter lång sträcka, och uppskatta antalet plantor av respektive art. I planeringen ingår också ett så kallat ”prioriterat spår” med förvalda 2 x 2 km-rutor jämnt utlagda över landet, och ett alternativt ”fritt val” där man själv väljer åker. Eftersom vallodlingar av flera skäl inte ingår i projektet (svårt att avgöra vad som är insätt, tidiga och upprepade skördar gör ogräsen svårare att identifiera) är man i mina trakter i stort sett hänvisad till spannmålsåkrar. För egen del kunde jag redan från kartan konstatera att den enda prioriterade rutan i närheten innehöll mycket lite åkermark, och ett besök visade att all odling som fanns där var vall. Eftersom vallodling dominerar även i övrigt var det också ganska meningslöst att försöka välja inventeringsobjekt i förväg från kartan, utan man fick



Fiskmålla hittades på tre lokaler. På en lokal i Näsbyn i Alfta var den och brunskära (även den med totalt tre fynd) de dominerande ogräsen.

mera ta vad som bjöds. Detta betydde tyvärr också att jag hittade bara en åker som inventerats tidigare, tvärs över vägen hemifrån.

**MELLAN 7 JULI OCH 21 AUGUSTI** inventerade jag sammanlagt 22 åkerkanter, varav 18 i Alfta, 2 i Bollnäs och en i vardera Ovanåker och Voxna. Till alla utom de båda sistnämnda färdades jag med cykel eller till fots. På 17 av åkrarna var grödan korn, 3 var havreåkrar medan vete och råg odlades på varsin åker. I fråga om antal teigar med respektive art återspeglar detta nog rätt väl proportionerna mellan de olika grödorna. Då kornåkrarna ser ut att vara genomsnittligt mindre till ytan än de andra blir de nog däremot arealmässigt överrepresenterade.

Totalt kunde jag registrera 109 arter på de 22 åkerkanterna. Av dessa var det 23 arter som återfanns på minst hälften av lokalerna, medan 61 arter hittades högst tre gånger och 34 bara en gång vardera. Antalet påträffade arter per lokal varierade mellan 16 och 40. De arter som

påträffades på flest lokaler är listade i tabellen. Kråkvickerns toppplacering kan tyckas överraskande, då den knappast är en art man i första hand tänker på som ett åkerogräs. Antalmässigt har den heller aldrig någon dominerande roll, på de flesta lokaler har den bara noterats med en handfull exemplar, som mest några tiotal. De övriga arterna på listan är däremot typiska åkerogräs, vars individantal på många ställen uppskattats till hundratal eller tusental. Harkälens höga placering är anmärkningsvärd, eftersom den här befinner sig nära sin västgräns i landskapet, och lokalen vid Stenkullen väster om Edsbyn ser ut att vara den västligaste i Hälsingland.

Det kan vara av intresse att jämföra denna topplista med tabellen i Hälsinglands flora (Del 1, sid. 531) som redovisar de vanligaste

*Åkerveronika och fältveronika, som båda är ovanliga i västra Hälsingland hittades på vardera två lokaler. På en åkerkant i Storsveden i Alfta fanns båda tillsammans med den sällsynta skatnävan.*

## INVENTERING AV ÅKERGRÄS

arterna i miljöerna åker och täppa. Alla arterna i listan ovan finns med bland de 30 vanligaste i florans tabell, och av de tio vanligaste arterna där, återfinns sex arter här (och ytterligare tre är bland de 18 oftast noterade här). Den enda högt rankade arten i florans tabell som faller lite ur ramen är våtarv, som fått bara fem noteringar här. Den har nog oftare noterats i grönsaksland än i spannmålsåkrar. Alla de 30 arterna i den tabellen har påträffats åtminstone en gång, 25 av dem mer än 8 gånger.

### DEN LÅNGA SVANSEN av

ströfynd utgörs av ett ganska blandat sällskap. Ungefär hälften är mycket vanliga arter som mer tillfälligtvis råkat hamna på en åker. En del av dessa har uppenbarligen kommit upp som rotskott eller med ovanjordiska utlöpare från moderplantor strax utanför åkerkanten, till exempel asp, gråal, hallon, stensbär, svartvide och vass. Blåklint och solros har säkerligen sitt ursprung i någon närliggande trädgård eller fågelmatning. Ett 20-tal av de 61 arterna med högst tre fynd kan nog ändå i första hand betraktas som "ogräs", så tillvida att de är mer eller mindre bundna till nyligen bearbetade marker. Några av dem kan betraktas som sällsynta i denna del av Hälsingland: färtunga, åkerveronika, fältveronika, skatnäva och flyghavre. Även fiskmålla, revormstörrel och tiggarranunkel är förhållandevis ovanliga. Med undantag för flyghavre är alla fynd av dessa arter nyfynd.

Man kan naturligtvis fundera över hur representativ den yttersta metern av en åker är för



*Ett av ogräsletandets bifynd var blygrå brödkorgssvamp, *Cyathus olla*, som växte på lerigt underlag i Hässja i Alfta.*

### ANTAL LOKALER

Kräkvicker	21
Harkål	20
Pilört	19
Åkertistel	19
Åkerspärgel	18
Röllika	17
Åkerförgätmigej	17
Hampdån	16
Svin/svenskmålla	16
Toppdån	16
Åkerviol	15
Jordrök	14
Sumpnoppa	14
Åkerfräken	14
Baldersbrå	13
Gatkamomill	13
Groblad	13
Åkerkårel	12
Åkermolke	12

helheten. På åtskilliga ställen fanns en markerad bård med ett par meters bredd som helt dominerades av åkermolke och/eller åkertistel, medan mängden ogräs i resten av åkern var betydligt måttligare. På andra ställen hade sådden tagit sig dåligt långs åkerkanten och därigenom lämnat fritt för mer lågväxta ogräs.

En och annan intressant art upptäcker man naturligtvis sidan av den tillåtna remsan på en meter. Sådana fynd ingår alltså inte i projektet, men kan naturligtvis alltid rapporteras separat, liksom andra organismer än kärnväxter. En sådan bifångst var den avbildade brödkorgssvampen, ett annat var ett präktigt bestånd av näselsnärja vid samma åkerkant.

**JAG KUNDE KONSTATERA** att varje ny lokal jag kom till bjöd på åtminstone någon ny art, vilket betyder att min inventering sannolikt inte uttömt alla åkerogräs som finns i omgivningen.

Eftersom projektet ska fortsätta två säsonger till finns fortfarande gott om tillfällen att bidra. I förhållande till annan inventering är ju åkerkanter i allmänhet ganska lättillgängliga.

En fullständig sammanställning av resultaten från mina 22 lokaler finns i en Excelfil på GÄBS hemsida. ■



## Brandområdet i Färila fyra år efter skogsbränderna

Vi besöker brandområdet vid Ängra och vandrar 3 km genom den brunna tallskogen som snart blir naturreservat. Här kan vi studera hur naturen hanterar en storskalig brand. Vi besöker tallen där blixten slog ner och antände skogen den 14 juli 2018 och får höra berättelsen om den stora branden 2018.

### LÖRDAG 18 JUNI

Samling vid Ljusdals station 10:45

Tåg eller buss går från Gävle 09:05

Bollnäs 10:06, Hudiksvall 09:15

Avslutning resecentrum Ljusdal: 17:00

**Ledare:** Peter Ståhl

*Mat serveras vid Ängra camping efter vandringen, men medtag fika.*



### Information och anmälan:

Maj Johansson, tel: 0651-930 21, e-post: maj.joh@telia.com





Svinrot i Hemlingby i Gävle.



Tidningsreferat från De vilda blommornas dag i Gävle.

# De vilda blommornas dag 20 år

TEXT OCH FOTO: OVE LENNSTRÖM

**D**e vilda blommornas dag infördes av Svenska Botaniska Föreningen 2002 efter dansk förebild. Aktiviteten är Sveriges, och Nordens, mest omfattande officiella blomstervandring och infaller söndagen före midsommarhelgen. I år blir det alltså den 19 juni. Idén går ut på att enligt folkbildningens vision utvidga den botaniska kunskapen hos lokalbefolkningen, och samtidigt sprida information om vår förening GÄBS verksamhet. Då föreningen fyller 40 år kan det vara på sin plats att påminna om att De vilda blommornas dag fyller 20 år. Dagen har sedan starten arrangerats på olika platser i länet. Under de tio år jag medverkat som ledare har Åke Malmqvist varit min vapendragare och inspiratör under sju av dessa år. Åkes frånfalle betydde avsaknad av feedback; viktig erfarenhet jag drar efter egna Blommornas dag arrangemang.

**DEN FÖRSTA** av våra vandringar förlade vi i Hemlingby naturvårdsområde den 13 juni 2004 med 6 deltagare, där rariteten svinrot var

dragplåstret på en av landskapets tre lokaler. Av alla våra blommornas dag vandringar är det speciellt en som sticker ut. Den genomfördes på ön Rovan i Testeboån 2011. Gävle fick den dagen 70 mm nederbörd från tidig morgon och varade dagen ut. Jag ringde Åke tidigt och frågade, ska vi ställa in? Men det gick inte hem. För Åke gällde det kända ordspråket om kläder och väder.

Naturreservatets parkering invid Rovabron samlade 6 personer, 4 deltagare och 2 reportrar från Gefle Dagblad. Under exkursionen studerades mest träd, men även lavar på träden iaktogs, till exempel jättelav och lunglav. Fikarast infann sig enligt sedvanlig norm och kaffet smakade bra även i utspädd form. Trots regnkläder lämnade 4 dyngblöta exkuranter Rovan, med minnen från en annorlunda utflykt.

Utan Åkes medverkan har jag fortsatt arrangera De vilda blommornas dag. År 2012 besöktes Luftvärnsbacken, en park i Gävle, med 38 deltagare där tre små ormbunkar,



De vilda blommornas dag i Jädraås 16 juni 1990. Berit Berglund är guide.

hällebräken, svartbräken och gaffelbräken, växande i sprickor på basaltblock, väckte uppmärksamhet. Nu är jag långt ifrån ensam i länet att bedriva aktiviteter under De vilda blommornas dag. 2018 var ett extremt torrår vilket inleddes redan i maj, och höll sedan i sig sommaren ut, resulterande i intensiva skogsbränder i Hälsingland. Det hindrade inte GÄBS från att arrangera aktiviteter. Bosse Forsling lockade hela 35 personer till Långnäsuddens Naturreservat, sydväst om Bergvik, känd växtlokal för många GÄBS:are.

Deltagarna fick bland lokalens växter bekanta sig med rariteterna tandrot och såriläka, men även nattviol förevisades, då orkidéer alltid väcker uppmärksamhet. Barbro Risberg hade 2018 samlat hela 30 personer till ängen vid Fäbods i Östansjö, Torsåker. Där har Naturskyddsföreningen Hofors bedrivit slätter under 26 år. Torkan var påtaglig under besöket så någon fältgentiana stod inte att finna. Brudsporrarna som brukade förekomma till femtiotalet

uppvisade två ynka individer. Lika illa var det för stortimjan som visade upp två plågade bestånd i en dikeskant. Svartkämpar och jungfrulin hade dock livskraftiga bestånd liksom gräsen, av vilka darrgräs gärna noteras. Fäbods är idag naturreservat mycket tack vare Barbros insats. De fann också svinrot i en aspdunge. Så kan De vilda blommornas dag te sig under två extrema väderlägen, ösregn kontra lång torka.

**ÅREN 2020 OCH 2021** drabbades dagen av pandemin och aktiviteterna blev vilande. Summerat ur VÄX har föreningen på De vilda blommornas dag åren 2002-2019 genomfört 94 aktiviteter. Coronaviruset har resulterat i ett stegrad intresse för vistelse i naturen. Sådana omvälvningar medför ökat mediebrus, vilket i sig innebär att fler ögon riktas mot botaniken. Därmed öppnas nya möjligheter till aktiviteter och fler medlemmar till föreningen. Vi får hoppas De vilda blommornas dag förblir en kulturaktivitet med GÄBS som en av aktörerna. ■

Oxtunga vid Långtå  
avfallsanläggning 2021.



# Växter på ruderatmark

TEXT: STEFAN PERSSON FOTO: LEIF LARSSON



Stefan Persson imponeras av de höga plantorna av odört vid Långtå återvinningsanläggning 2021.

## RUDERATVÄXTER

Växter som inte tillhör vår ordinära flora och har ursprung från importerade växter och frön avsiktligt eller oavsiktligt spridda, är kanske inte så intressanta för flertalet av länets botaniker. Men de dyker upp lite här och var och har blivit en del av vår flora, så intresse finns att dokumentera även dessa arter.

## AVFALLSANLÄGGNINGEN I BOLLNÄS

Jag har besökt tippen i Bollnäs under flera år, är känd som fågelgubben, för att titta på fåglar och försöka läsa av färgmärkta trutar. Trutarna flyger tur och retur mellan havet och tippen varje dag och det rör sig om 100 till 1500 fåglar. Jag har under åren även noterat en hel del olika växter men började rapportera först 2020.

Fåglarna sprider en hel del havstrandarter. Arter som strandmålla och blåsäv är tydliga tecken på detta. Förutom fåglar så är det människor som sprider växter genom deponering av växtavfall, latrin och rötslam från

reningsverken. Sopor som inte kan återvinnas eller brännas täkts med fyllnadsmassor och på toppen med rötslam, vilket gör att där frodas mängder av olika växtarter. Jag och Leif Larsson, som rapporterat ruderatväxter under flera år, har försökt att kolla upp vad som växer där och hittat japansk lykta och bukethirs, vilka växte på samma ställe både 2020 och 2021. Kvarnamarant växte hösten 2020, liksom japansk hönshirs. 2021 noterades svinamarant, grönamarant m.fl. arter, liksom även taggsallat, som hittades med minst 50 plantor.

Koordinater O:1526510, N:6803292 RT90

## AVFALLSANLÄGGNINGEN I SÖDERHAMN LÅNGTÅ

Även den tippen har undersökts av Leif och mig under 2021 och då växte tomater i mängder som tomatodlare verkligen kan bli avundsjuka på. Förutom tomater så fanns även melon, vattenmelon och pumpa. Kanske lite mer intressanta arter är hönshirs, hirs, praktkungslys, ►



En planta blodamarant vid avfallsanläggningen Långtå i Söderhamn 2021.



Praktkungslys vid Långtå avfallsanläggning 2021.

► oxtunga (på ett flertal ställen), färtunga, odört (på ett stort område om minst 3 000 kvadratmeter), äkta vallört, äkta nattljus (30 plantor), amerikansk nejlikrot, ålandsrot (en planta) och blodamarant (en planta), som senare likt många andra växter blev överfyllda med massor. Ålandsrot och blodamarant är inte tidigare rapporterade från Hälsingland.

**Koordinater O:1466432, N:6846293 RT90**

Avfallsanläggningarna är arbetsplatser, så tillstånd behövs för att få besöka dessa.

#### VÄGKANTER

Vid Stugsund anlags en ny gång- och cykelväg och på jordkanten på sidan växte under 2020 mariatistel, gurkört och blomstertobak rikligt. Även en planta buskmargerit hittades (tack Peter för artbestämningen). På en intelligande gräsmatta hittade Leif Larsson pysslingkrage. Inga av dessa växter sågs där under 2021.

**Koordinater O:1569489, N:6846293**



Fröställning av odört.

På en vägslänt efter Norralagatan i Söderhamn växte franskt kungslys den 14 augusti 2021.

**Koordinater O:1567156, N:6800270**

Ruderater och tippar är intressanta med växter som blommar sent på hösten. Flera olika arter prydnadsväxter och köksväxter har rapporterats in på Artportalen som du kan se där.

Alla våra fynd med datum, platser och bilder hittar du lättast på Artportalen under teman, provinskatalogen och kärllväxter. ■

# Än en gång... Välkomna till **BLOMSTERFEST**

På Häckelsängs fäbodrar i Hamrånge, Gästrikland  
Lördag den 11 juni, kl 11–16

Temat är vilda blommor, okända gräs, blyga lavar samt modiga träd och buskar vid en stenig och svårtillgänglig kuststräcka som haft ett mångårigt förhållande till en massafabrik.

#### PROGRAM

**11.30–13:** Överblick fås via en obligatorisk tipsrunda kring fäbon och sjöbodarna. *Spontana kvartssamtal om växterna, fäbon och kusten.*

**13–14:** Fikapaus blir det framme på vallen samt småturer kring stugorna. *Spontana kvartssamtal när tillfälle ges.*

**Eft kl 14:** Utflykt till Sandviksbryggan och strandängen bakom dasset (ca 1 km). *Spontana kvartssamtal vid borden och mellan varven.*

Inspektion av diken och områden kring Gunnars koja är överkurs i närområdet.

**Fotoklubben RUDAN i Hamrånge kommer att medverka.**



**VÄGLEDNING:** Kör Totravägen, sväng in på Häckelsängs fäbodväg 1 km söder om Bergby. Kör skogsvägen 6 km till fäbovallen.

**KONTAKTPERSONER:** Berit Berglund, Gävle 0730-41 40 38 för Gävleborgs Botaniska Sällskap, GÄBS. Kusin Anders Berglund, Häckelsäng, Bergby 0730-38 50 70

GÄSTRIKLANDS FLORA 250 kr och HÄLSINGLANDS FLORA 440 kr (2 band) kommer ev att finnas till försäljning

**Anmälan behövs ej. Alla intresserade är välkomna.  
Det är en stor fäbovall med stort utomhusområde.**



ILLUSTRATION: JONAS LUNDIN

# Mannen som ordnade naturen

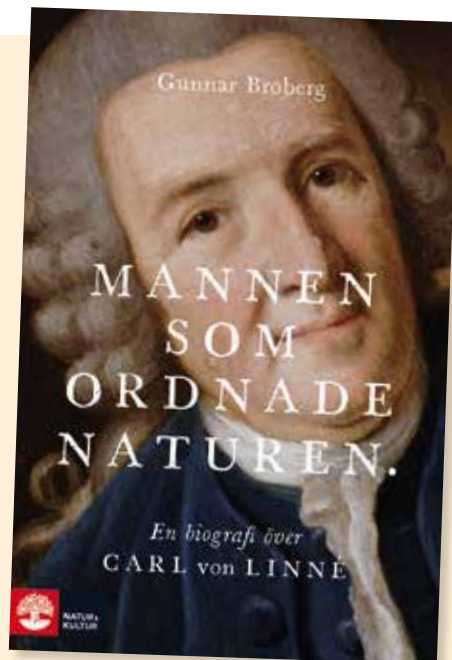
av Gunnar Broberg

**1700-TALET** kallas Upplysningstiden, den tid då nytta och förnuft stod i förgrunden. Det är en tid då naturvetenskapen fick sitt genombrott. Newton hade förklarat att jorden styrdes av naturens egna krafter, inte av Gud. Respekten för kristna värderingar levde dock kvar, inte minst för vår världsberömda vetenskapsman Carl von Linné. Berömt är citatet ”Gud skapar och Linné ordnar”. Frågan är, vad hade Sverige vetat om 1700-talet om inte Linné skrivit? Många biografier om Linné är skrivna, men ingen av dem är utförligare än *Mannen som ordnade naturen* (Natur & Kultur 2019) av Gunnar Broberg, professor emeritus i idé- och lärdomshistoria. Bokens research är imponerande och abetet har säkert tagit lång tid att genomföra. Boken är kompletterad med citat hämtade från Linnés egen produktion, presenterade med det språk han använde. Citaten blir för den skull inte svårförståeliga utan kompletterar innehållet. Många är biografierna över vår store ikon, men vem var han egentligen, och hur var han som människa?

Han var biolog, botaniker, zoolog, geolog, men också filosof som uttalade sig allmänt om världen. Som person ger han intrycket att

vara inspiratör till Donald Trump, en självupptagen narcissist enligt min tolkning av Gunnar Brobergs beskrivning. Men han är fortfarande aktuell 243 år efter sin död. Sociobiologins skapare Edward O. Wilson framhåller Linné som inspirationskälla till Charles Darwins ”bibel” *Origin of species*. Strindberg beskriver honom som ”en stor poet som ägnade sig åt naturvetenskaperna”. Linnés författarskap var enormt, första upplagan av *Systema naturae* var på 12 sidor, den sista som Linné gav ut var på 2000 sidor. Särskilt bör landskapsskildringarna från Lappland över Dalarna, Öland - Gotland, Skåne, Västergötland nämnas. Detta utgör bara ett axplock av hans produktion. Tilläggas bör alla brev, väsentliga för förståelse av vetenskapslivet under 1700-talet.

**FÖR DE FLESTA** är Linné huvudsakligen botaniker, en disciplin som får litet utrymme i boken. Mycket saknas från naturupple-



» Kanske krävs det en botaniker för att riktigt förstå en botaniker«

velserna i Uppsala. Instämmer i biologen Mariette Manktelows recension i Sveriges Botaniska Tidskrift (2) 2021: ”För en botaniker går det dock som ett stråk av saknad genom hela boken. Själva mörken i Linnés livsberättelse är smärtsamt frånvarande tillsammans med växterna i naturen, i Uppsala akademiträdgård och i Hammarby. Den glädje växterna och djuren gav honom, denna besynnerliga och drabbande kärlek till naturen som så många av oss känner igen, var ju själva vägen och målet i Linnés liv... Kanske krävs det en botaniker för att riktigt förstå en botaniker”.

**LINNEANISMEN** är en internationell kult, vilket gör boken intressant för alla då idéhistoria utgör huvuddelen. Kulten runt Linné innefattar boktitlar, statyer, jubileer, motiv på medaljer och sedlar, flicknamn, namn på gator, men framförallt påverkan på vetenskapen. Linné berör oss alla. Storheter som Goethe gav följande omdöme om Linné, ”Utom Shakespeare och Spinoza vet jag ingen som skulle haft en så stark inverkan på mig”. Broberg har förtjänstfullt fångat Linné-namnet i allt från ekologisk helhetssyn till imperialistiskt maktövertagande.

TEXT: OVE LENNSTRÖM



Bitterskråp från Los.

## Bitterskråp,

*Petasites japonicus* i Los

**MASSOR AV BITTERSKRÅP** sågs på många ställen i Los 20 maj 2021. Lite märkligt att ingen har rapporterat den tidigare, då den säkert har funnits där många år. Arten är rapporterad från Gävleborgs län och Ljusdals kommun tidigare, men då vid Sjöändan Fågelsjö och vid Bäcksveden söder Hamra i Dalarna. Man hittar skråpen lättast efter stora vägen mellan Kyrkbyn och Gruvbyn. De flesta finns nära Gruvbyn på norra sidan, men förekommer på båda sidor av vägen.

**Koordinaterna i RT90** är O: 1466432, N: 6846293

STEFAN PERSSON



Piggstarren vid Holm i Idenor.

## Piggstarr,

*Carex spicata* åter i Hudiksvallstrakten

**UTBREDDNINGEN AV PIGGSTARR**

(*Carex spicata*) i Hälsingland kan ses i Hälsinglands Flora (2019). Den visar att arten haft två centra, dels kring Söderhamn, dels Hudiksvall, men är numera försvunnen från det norra området. Den 29 juli 2021 hittades ett större bestånd med ett 100-tal piggstarrar på ängsmark på gården Buränget i Holm, Idenors socken. Gräsmarken på gårdstunet har alltid slagits tidigt sedan 2005, men i följd då ängsfloran i utkanten visade tecken på att utvecklas till en artrik och rikblommig blomsteräng, var det självklart att ängen skulle sparas både för blomningens och insekternas skull. Vid midsommar dominerades ängsblomningen av prästkrage, ängsklocka och tjärblomster samt enstaka bockrot, flockfibbla, gråfibbla och backglim. Fyndet är lite intressant eftersom piggstarr inte setts i Hudiksvallstrakten på 70 år.

Vid eftersök på Artportalen framkom att redan 2007 hade Anders Lindblad, Sundsvall, sett 2 florala skott av piggstarren på Håsta äng i Hälsingtuna socken, i Hudiksvalls sydöstra del.

**Koordinaterna i RT90** är O: 1575080, N: 6840550

ENAR SAHLIN

Här meddelas enstaka fynd som rapporterats till VÄX-redaktionen.

Alla uppgifter är inlagda i Artportalen. Om inget annat anges är rapportören även fotograf.

# Program 2022

GÄVLEBORGS BOTANISKA SÄLLSKAP



## Helgen 14–15 maj

■ **FLORAVÄKTERIKURS** i Gävle med Sofia Lund, nationell floraväktarsamordnare.

I samverkan med Studieförbundet.

Lördag: presentation av floraväxeriet, rapportering i Artportalen med mobiltelefonen, rödlistning. Egna övningar på dator och i fält.

Söndag: floraväxteriexcursion till kalkrika Limön med sanddraba, grådraba, spåtistel m.m.

### INFORMATION OCH ANMÄLAN:

Inger Carlsson, 070-6369198, inger@sorbyredovisning.se senast 9 maj

## Lördag 11 juni

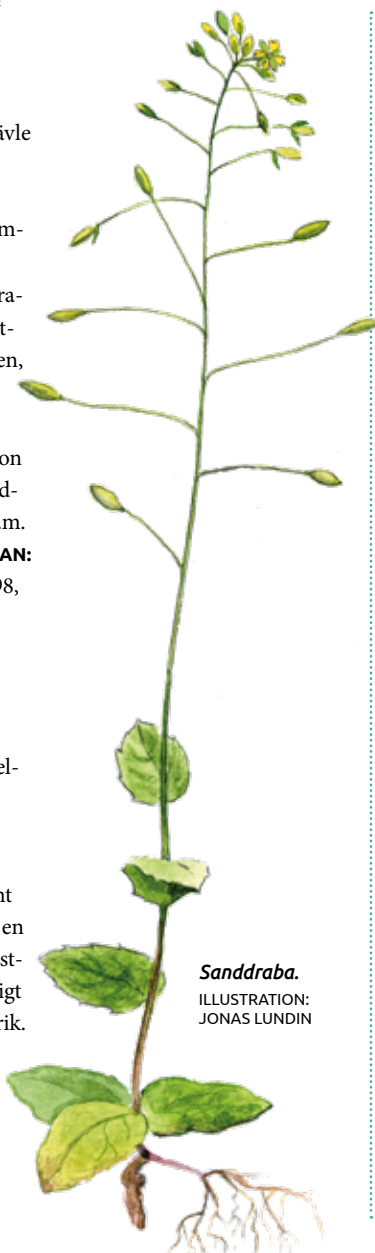
TID: 11–16

■ **BLOMSTERFEST** på Häckelsängs fåbodar i Hamrånge (se annons sid. 37).

Temat är vilda blommor, okända gräs, blyga lavar samt modiga träd och buskar vid en stenig och svårtillgänglig kuststräcka som haft ett mångårigt förhållande till en massafabrik.

### INFORMATION:

Berit Berglund, Gävle, 0730-41 40 38, GÄBS  
Kusin Anders Berglund, Häckelsäng, Bergby  
0730-38 50 70



*Sanddraba.*  
ILLUSTRATION:  
JONAS LUNDIN

## Lördag 18 juni

■ **BRANDOMRÅDET I FÄRILA FYRA ÅR SENARE** (se annons sid 31). Vi besöker brandområdet vid Ängra och vandrar 3 km genom den brunna skogen som snart blir naturreservat. Vi besöker tallen där blixten slog ner och antände skogen och får höra berättelsen om den stora branden 2018.

Mat serveras vid Ängra camping efter vandringen, men medtag fika.

Samling vid Ljusdals station 10:45

Tåg eller buss går från Gävle 09:05 Bollnäs 10:06, Hudiksvall 09:15 Avslutning 17:00

**LEDARE:** Peter Ståhl

### INFORMATION OCH ANMÄLAN:

Maj Johansson, 0651-930 21, maj.joh@telia.com



*Bombmurkla, Bässeravinen.*

FOTO: PETER STÅHL

## Söndag 19 juni

TID: 14:00

### ■ DE VILDA BLOMMORNAS DAG PÅ GÅRDTJÄRNSBERGET

i Edsbyn. Program på flera platser, se föreningens annonser på hemsidan och på facebook. Vi gör ett återbesök på skidbacken, Gårdtjärnsberget i Edsbyn. I år kommer det att finnas betesdjur som sköter om hävden i backen. Samling kl. 14:00 på parkeringen, medtag fika.

I samarbete med Biosfär Voxnadalen.

**KONTAKTPERSON:** Stefan Olander, 070-5692690

## Onsdag 6 juli

TID: 13:30

### ■ VANDRING PÅ HEMMANET PERSBO

Bollnäs Finnskog. Ett äldre småbruk och f.d. fåbod som vuxit igen men restaurerats. Nu går åter betesdjur på gården. Samling kl. 13.30 vid Staffanskyrkan i Gruvberget. I samverkan med LRF Kilafors-Segersta.

**KONTAKTPERSON:** Stefan Olander, 070-5692690

## Lördag 9 juli

TID: 13:00

### ■ SLUTTNINGSMYREN I TRÖNÖ

med Naturskyddsföreningen Söderhamn. Nio olika arter av orkidéer och mycket annat. Om tiden tillåter blir det också ett besök på en lokal med ringlav. Samling vid parkeringen mitt

emot Trönö nya kyrka kl 13.00.

### INFORMATION OCH ANMÄLAN:

Alf Pallin, 070-2474420, alfpallin49@gmail.com, Pär Hedwall, 070-2879656.

## Helgen 9–10 juli

### ■ GULYXNEINVENTERING KRING TRÖSKEN.

Floraväxteriinventering av gulyxne och andra orkidéer i de svårtillgängliga våtmarkerna.

### INFORMATION OCH ANMÄLAN:

Peter Ståhl 073-024 20 43, peter.b.stahl@gmail.com

## Lördag 27 augusti

TID: 10:00

### ■ BÄSSERAVINEN I ENÄNGER

med skogsgruppen Gävleborg. Sällsynta svampar, lavar och mycket annat. Samling på parkeringen mitt emot Pizzerian i Norrala kl. 10.00. Alternativ om ni kommer norrifrån samling vid före detta Linde vårdshus i Lindefallet.

### INFORMATION OCH ANMÄLAN:

Alf Pallin 070-2474420, alfpallin49@gmail.com

## Åkergräsinventering

■ Lär dig våra vanligaste ogräs och hjälp till med karteringen av Sveriges åkergräs.

Gästrikland: Cykelutflykter i Valbo, Kungsgården och Ockelbo i juli.

### FÖR TID OCH PLATS KONTAKTA:

Peter Ståhl, 073-024 20 43

Hälsingland: I månadsskiftet juli/ augusti, runt antingen Rengsjö eller Kilafors.

### FÖR TID OCH PLATS KONTAKTA:

Björn Wannberg, 070-34 44 247

## Lördag 1 oktober

TID: 10:00

### ■ LAVAR VID LÅNGBRO OCH SVARTTJÄRNSVALLEN I TRÖNÖ.

Vi börjar med att kolla lavar på lador vid Långbro i Trönö sedan blir det ett skogsområde och en myr nära SvarttjärnsvalLEN i Trönö. Samling på parkeringen mitt emot Pizzerian i Norrala kl 10.00.

### INFORMATION OCH ANMÄLAN:

Alf Pallin 070-2474420, alfpallin49@gmail.com, Stefan Olander 070-5692690.

## Lördagen 8 oktober

TID: 13:00

### ■ ÄNGSSVAMPAR, VAXSKIVLINGAR OCH NOPPINGAR.

Vi kollar vad som finns vid skogstorpet Tannåsen i Trönö. Samling på parkeringen vid Trönö nya kyrka kl 13.00.

### INFORMATION OCH ANMÄLAN:

Alf Pallin 070-2474420, alfpallin49@gmail.com.



*Kärrkavle.*  
ILLUSTRATION: JONAS LUNDIN

Programmet är preliminärt. Mer och aktuell information läggs ut på GÄBS hemsida och på Facebook.

# Rättelser och tillägg om maskrosor i Hälsingefloran

AV: ARNOLD LARSSON

■ Arten *Taraxacum partitum* (ined.) på s. 506 har visat sig vara samma art som **Kolmaskros**, *T. atricapillum*

Uppgiften om **Mörk tegelmaskros** *T. canulum* på s. 508 ska utgå, då belägget ombestämts till **Falkmaskros**, *T. falcatum* (det. H. Øllgaard)

**Borgvalls maskros** *T. borgvallii*

Bilden i floran (s. 511) visar tyvärr en annan art. Bild på rätt art intill.

Uppgiften om **Trasmaskros** *T. caloschistum* (s. 511) ska utgå, då belägget inte motsvarar denna art (H. Wittzell).

För **Hülphers maskros** *T. huelphersianum* (s. 514) tillkommer nedanstående lokal, som i floran tillskrivits **Sellands maskros** *T. sellandii*. Bilden i floran på s. 518 visar **Hülphers maskros**.

**Sellands maskros** (s. 518) ska utgå, då belägget från Hälsingtuna är en oklar art (H. Wittzell).

Hudiksvall Delsbo  
Bjusnäs, 685646 153855,  
åkerkant 2014 (ALA i LD,  
det. H. Wittzell 2021 från  
Sellands maskros).

För **Tuschmaskros** *T. severum* (s. 519) ska följande lokal läggas till. Belägget är ombestämt från **Puolannes maskros**, *T. puolannei*.

Hudiksvall Hälsingtuna Masbo, 685219 157077, gräsmatta 2016 (ALA i LD det. H. Wittzell 2019).

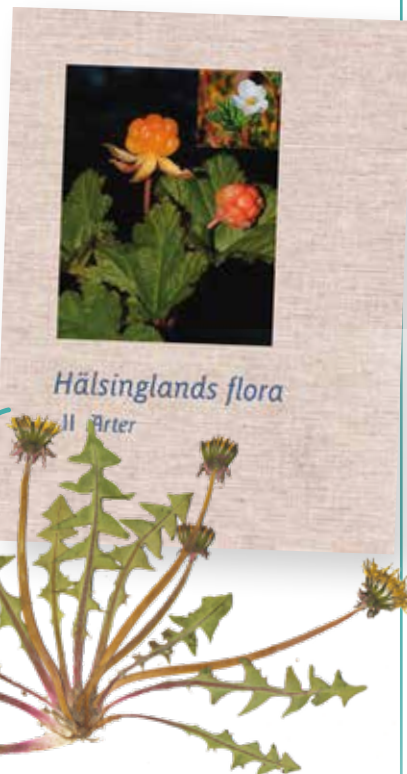
Följande art ska läggas till:

**Dimmaskros** *T. nebulosum* (ined.)

Dimmaskros, som inte är formellt beskriven ännu, är tidigare funnen i södra Sverige upp till Uppland samt i Norrbotten.

Funnen på 1 lokal, inga tidigare uppgifter.

**Lokal:** Hudiksvall Bjuråker Spångmyra, 685911 154019, tipp gräsmark 2017 (ALA i LD, det. H. Rydberg 2017).



# Våra vanligaste mossor och lavar

Vi fortsätter på temat mossa och lav med två nya arter som man lätt kan lära sig känna igen.

TEXT OCH FOTO: STEFAN OLANDER



## Husmossa

*Hylocomium splendens*

Husmossan är en av de vanligaste mossorna i våra skogsmarker och även i beteshagar på naturtomt med mera. Användes liksom väggmossan vid tätning mellan stockar vid timring. Drar man upp den så kan man räkna årsskotten; växer med en bladplym för varje år.



## Blåslav

*Hypogymnia physodes*

Blåslaven är allmän över hela landet och räknas som vår vanligaste växt. Den påträffas på träd, buskar, ris, stenar, byggnader, ja praktiskt taget överallt. Namnet har den fått av de uppblåsta loberna som längst ut bildar puderlik soral.

## Rätt svar från sidan 21 ...



# Innehåll



- 3** Ledare
- 4** Hur det hela började – GÄBS 40 år!
- 9** Tidningen VÄX under 39 år
- 12** GÄBS – Verksamheten speglad i 40 års protokoll
- 14** Tur, skicklighet och tålmod
- 19** En dag i skogen med Anders Delin
- 21** Årets växt
- 21** Kluriga rosetter
- 22** De sällsamma jordstjärnorna
- 24** Bombmurklans utveckling
- 26** Floraväktarna 2021
- 28** Inventering av åkerogräs i Alftatrakten
- 31** Annons – Utflykt till Brandområdet i Färila
- 32** De vilda blommornas dag – 20 år
- 34** Växter på ruderatmark
- 37** Annons – Blomsterfest
- 38** Bokrecension – Mannen som ordnade naturen
- 39** Korta rapporter
- 40** Program 2022
- 42** Rättelser och tillägg om maskrosor i Hälsingefloran
- 43** Våra vanligaste mossor och lavar
- 43** Kluriga rosetter – rätt svar